

SOCIAL KVALITETSDATABASE

KL – Danske Regioner
Socialpædagogernes Landsforbund

Afsluttende evaluering: Netværk for Socialpædagogisk Kvalitetsudvikling 2008-2009

Rapport fra
Kvalitetsdatabasens sekretariat
9. december 2009

Sekretariatet

Center for Kvalitetsudvikling
Olof Palmes Allé 15
8200 Århus N

Tlf. 8728 4911
Fax 8728 4940
Mail center.kvalitetsudvikling@stab.rm.dk

Afsluttende evaluering:

Netværk for Socialpædagogisk Kvalitetsudvikling 2008-2009

Rapport fra Kvalitetsdatabasens sekretariat

Rapporten er udarbejdet af:

Faglig koordinator Morten Greve

Konsulent Mett Marri Lægsgaard

Konsulent Christiane Bundegaard Petersen

Yderligere information:

Morten Greve

Center for Kvalitetsudvikling

Olof Palmes Allé 15

8200 Århus N

Tlf. 87 28 49 42

E-post morten.greve@stab.rm.dk

© 2009 Center for Kvalitetsudvikling, KL, Danske Regioner og KTO/Socialpædagogerne



Indholdsfortegnelse

1	RESUMÉ	1
1.1	UNDERSØGELSENS VIGTIGSTE RESULTATER	1
2	EVALUERINGENS FORMÅL OG METODE	3
2.1	BAGGRUND	3
2.2	EVALUERINGENS FORMÅL OG RAMMER	3
2.3	DATAINDSAMLING	4
3	NETVÆRKETS BETYDNING FOR KVALITETSARBEJDET I FORVALTNINGERNE	5
3.1	INDHOLD AF KVALITETSPROJEKTERNE	5
3.2	MÅLOPFYLDELSE I DE ENKELTE KVALITETSPROJEKTER	6
3.3	NETVÆRKETS BETYDNING FOR MÅLOPFYLDELSEN I DE ENKELTE FORVALTNINGERS KVALITETSPROJEKTER	8
3.4	NETVÆRKETS BETYDNING FOR DET LOKALE KVALITETSARBEJDE GENERELT	9
3.5	DELTAGERNES OVERORDNEDE UDBYTTE AF NETVÆRKSFORLØBET	10
4	NETVÆRKETS BETYDNING FOR VIDENDELING VIA KVALITETSDATABASEN	12
4.1	BIDRAG TIL KVALITETSDATABASEN	12
4.2	ANVENDELSE AF OG KENDSKAB TIL KVALITETSDATABASEN	13
5	EVALUERINGSMÆSSIGE KONKLUSIONER	15
5.1	NETVÆRKETS BETYDNING FOR DELTAGERFORVALTNINGERNES KVALITETSARBEJDE	15
5.2	OPFYLDELSE AF PROJEKTETS SUCCESKRITERIER	15
5.3	SAMLET KONKLUSION	17



1 Resumé

Netværk for Socialpædagogisk Kvalitetsudvikling er seneste led i et samarbejde mellem KL, Danske Regioner og Socialpædagogernes Landsforbund om vidensdeling i forhold til socialpædagogisk praksis. Samarbejdet begyndte med projektet "Formidling af pædagogisk praksis" i 1999 mellem Socialpædagogernes Landsforbund, Amtsrådsforeningen og Det Kommunale Kartel. Dette projekt mundede bl.a. ud i udviklingen af Den Sociale Kvalitetsdatabase (www.kvalitetsdatabasen.dk), som gik i luften i efteråret 2005 med støtte fra KL, Amtsrådsforeningen, KTO og SL.

Netværk for Socialpædagogisk Kvalitetsudvikling blev oprettet i september 2008 med henblik på at sikre øget vidensdeling og netværksdannelse via Kvalitetsdatabasen på tværs af forvaltninger og tilbud. Samtidig indebar netværksprojektet konkret støtte til kvalitetsarbejdet på socialpsykiatri- og handicapbotilbud i udvalgte kommuner og regioner.

Kvalitetsnetværket fik deltagelse af repræsentanter fra otte kommuner og to regioner, som arbejdede med et lokalt kvalitetsprojekt, der var aktuelt i de respektive forvaltninger/administrationer. Forventningen var, at netværksrammen ville kunne sikre bedre projektførelse, herunder en højere målopfyldelse, men det var ligeledes hensigten med kvalitetsnetværket, at det ville kunne styrke kendskabet til og brugen af Kvalitetsdatabasen.

Denne evaluering belyser kvalitetsnetværkets målopfyldelse ved at vurdere netværksdeltagernes udbytte af netværket set i forhold til projektets succeskriterier. Udbyttet undersøges gennem målopfyldelsen i de lokale kvalitetsprojekter såvel som gennem deltagernes generelle udbytte af netværket for deres øvrige kvalitetsarbejde. Derudover belyses netværkets betydning for deltagernes anvendelse af Kvalitetsdatabasen.

1.1 Undersøgelsens vigtigste resultater

- Der er endnu ikke opnået fuld målopfyldelse i hovedparten af de lokale kvalitetsprojekter. De interviewede netværksdeltagere peger på, at der generelt er en vis ressourcemæssig og organisatorisk træghed i forbindelse med projektbaseret kvalitetsudvikling i kommuner og regioner. Der peges i den forbindelse på, at en længere tidshorisont for netværksprojekter af denne art formentlig vil kunne give et bedre forløb og en større lokal målopfyldelse inden for projektperioden.
- Alle interviewede vurderer imidlertid, at deltagelsen i kvalitetsnetværket har haft positiv betydning for forvaltningernes lokale kvalitetsarbejde generelt betragtet. Dette afspejles bl.a. i særdeles positive deltagerbedømmelser af de enkelte netværksseminarer.
- Syv ud af otte interviewede vurderer, at deres deltagelse i netværket har haft positiv betydning for udfaldet af deres konkrete kvalitetsprojekt, i den forbindelse også graden af målopfyldelse.
- Kvaliteten af projekterne tilknyttet netværket har været så høj, at otte af projekterne videreføres som en del af forvaltningens øvrige arbejde efter afslutningen af selve netværksprojektet.
- Evalueringsdata peger på, at kendskabet til Den Sociale Kvalitetsdatabase er beskedent i mange kommuner og regioner. Denne konklusion ligger på linje med resultaterne fra de brugerevalueringer, der er gennemført i februar-marts 2008 og februar 2009, og styrket kendskabsspredning bør i dette lys stå centralt i forbindelse med det videre arbejde med Kvalitetsdatabasen.

- Netværksforløbet har haft positiv betydning for indberetningen af projekter til Kvalitetsdatabasen, idet der er blevet indberettet 17 kvalitetsudviklingsprojekter fra i alt fire af de ti deltagerforvaltninger i løbet af netværksprocessen (fra november 2008 til oktober 2009). 16 af disse projekter vedrører dog andre initiativer end de lokale netværksprojekter, og virkningen har således primært været indirekte. Årsagen til, at hovedparten af de lokale netværksprojekter endnu ikke er indberettet, er især forsinkelser i projektførløbene, men enkelte projekter er desuden blevet opgivet af forskellige årsager.
- Projektet giver ikke belæg for at satse på denne type netværksprojekter som den primære understøttelse af Den Sociale Kvalitetsdatabase. Der vil også fremover være behov for en sekretariatsmæssig betjening af Kvalitetsdatabasen, hvis sidstnævnte skal kunne placere sig centralt i praksisfeltet.
- Projektbeskrivelsen for netværksprojektet opstiller fire succeskriterier (se afsnit 2.2 nedenfor). Der er sket fuld målopfyldelse i forhold til to af kriterierne, mens der er udsigt til hel eller delvis målopfyldelse i forhold til de to sidste kriterier:
 - Kriteriet vedrørende udvikling og revision af et fælles metodekatalog og en it-plattform for vidensdeling i netværket er opfyldt.
 - Kriteriet vedrørende dokumentation af høj deltagertilfredshed med netværksforløbet samt høj kvalitet i de lokale kvalitetsprojekter er opfyldt.
 - Kriteriet vedrørende evaluering og formidling af viden og erfaringer fra netværksprojektet vil blive opfyldt primo 2010, hvor forskelligt materiale produceret i forbindelse med netværksforløbet vil blive sendt ud til ledere og kvalitetsmedarbejdere i kommuner og regioner landet over.
 - Kriteriet vedrørende indberetning af deltagernes lokale projekter til Kvalitetsdatabasen vil ikke kunne opfyldes fuldt ud, da enkelte projekter af forskellige årsager er blevet opgivet af deltagerforvaltningerne, men til gengæld er der udsigt til, at der vil kunne ske yderligere indberetninger i starten af 2010, i takt med at en række af netværksprojekterne afsluttes.

2 Evalueringens formål og metode

Dette afsnit giver et samlet overblik over evalueringsrapporten. Baggrunden for slutevalueringen af Netværk for Socialpædagogisk Kvalitetsudvikling præsenteres indledningsvist. Derefter beskrives formålet og rammerne for evalueringen og de konkrete evalueringsspørgsmål, som skal besvares. Afslutningsvist findes en opgørelse over de evalueringsdata, som danner udgangspunkt for undersøgelsen.

2.1 Baggrund

Overenskomstparterne besluttede i 2008 at støtte etablering og drift af et vidensskabende netværk for ledere og medarbejdere med ansvar for kvalitetsudvikling i regionale og kommunale forvaltninger og tilbud.

Hensigten bag etableringen af netværket var især at afprøve netværksformen som en metode til at styrke den praktiske brug af Den Sociale Kvalitetsdatabase, et webbaseret formidlings- og vidensdelingsredskab oprettet på initiativ af parterne i efteråret 2005.¹ Sekundært skulle projektet dog også indhente erfaringer med netværksunderstøttelse af det kommunale og regionale kvalitetsarbejde på tværs af organisatoriske og faglige grænser.

Netværksarbejdet startede med en dialog- og invitationsproces i forsommeren 2008. Selve netværksforløbet begyndte i september 2008, hvor det første af i alt fem fælles netværksseminarer med fokus på en række sideløbende kvalitetsprojekter igangsat i de ti deltagende forvaltninger løb af stablen. Arbejdet i netværket afsluttes med udgangen af september 2009. En del af de lokale projekter fortsætter dog også efter dette tidspunkt.

2.2 Evalueringens formål og rammer

Formålet med evalueringen er at belyse, hvilken indflydelse Netværk for Socialpædagogisk Kvalitetsudvikling har haft på de lokale kvalitetsprojekter i netværkets regi og for deltagerforvaltningernes kvalitetsarbejde. Derudover diskuteres evalueringens vigtigste resultater i forhold til succeskriterierne for kvalitetsnetværket, som i forkortet form lyder:

1. Udvikling af specifikke redskaber til understøttelse af netværksbaseret projektarbejde: Et fælles metodekatalog og et it-redskab til vidensdeling.
2. Indberetning til Kvalitetsdatabasen af mindst ét projektarbejde fra hver af de deltagende regioner og kommuner – primært de projekter, som har indgået i vidensdeling og sparring i netværket, sekundært øvrige projekter fra deltagerforvaltningerne.
3. Dokumentation af deltagerforvaltningernes udbytte af netværksforløbet målt på deltagertilfredshed og kvaliteten af de afsluttede projekter.
4. Evaluering og formidling af erfaringerne fra netværksprojektet. Afrapporteringen skal formidle erfaringer og resultater i en form, som er nyttig for såvel vidensarbejdere på kvalitetsområdet som for forvaltningsledelserne.

¹ Se menupunktet "Om databasen" på www.kvalitetsdatabasen.dk.

2.2.1 Evalueringsspørgsmål

På baggrund af projektets succeskriterier og evalueringens formål opstilles følgende evalueringsspørgsmål:

1. Hvad er indholdet af de lokale kvalitetsprojekter, som har været inddraget i netværksarbejdet?
2. Hvor høj grad af målopfyldelse er der opnået i de enkelte projekter på tidspunktet for dataindsamlingen til den afsluttende evaluering (oktober 2009)?
3. I hvor høj grad har netværksdeltagelsen bidraget til at muliggøre den målopfyldelse, der er sket?
4. Hvor mange kvalitetsudviklingsprojekter fra de deltagende forvaltninger er blevet indberettet til Kvalitetsdatabasen på tidspunktet for dataindsamlingen? Hvad er indholdet af de indberettede projekter?
5. I hvor høj grad har det samlede netværksprojekt formået at indfri de opstillede succeskriterier?

Rapporten vil forsøge at give svar på disse spørgsmål i den rækkefølge, de fremgår ovenfor.

2.3 Dataindsamling

Evalueringen baseres på følgende data:

- Telefoninterview med én repræsentant fra otte af de ti kommuner og regioner, som har deltaget i netværksarbejdet igennem hele projektperioden.²
- De seneste versioner af projektbeskrivelserne for de lokale kvalitetsprojekter.
- En samlet oversigt over deltagerforvaltningernes indberetninger til Den Sociale Kvalitetsdatabase foretaget i løbet af projektperioden.

Desuden inddrages skriftlige evalueringsskemaer udfyldt af deltagerne efter hvert af de fem netværksseminarer.

2.3.1 Om dataindsamlingen

I udvælgelsen af deltagere til telefoninterviewene blev der sikret en ligelig fordeling mellem ledere og øvrige medarbejdere (primært kvalitets- og udviklingskonsulenter). Der blev gennemført otte interviews, og deltagerne svarede hver på fem hovedspørgsmål med underspørgsmål. Alle netværksdeltagere blev desuden bedt om at give en opdateret status vedrørende de respektive lokale kvalitetsprojekter.

² Det var hensigten at interviewe en repræsentant for alle de deltagende kommuner og regioner. To interview faldt dog bort, idet den ene forvaltning udmeldtes af netværket tidligt i forløbet (for en uddybning, se afsnit 3.1), mens det, trods gentagne henvendelser, ikke lykkedes at få en interviewaftale med den anden forvaltning.

3 Netværkets betydning for kvalitetsarbejdet i forvaltningerne

Dette afsnit undersøger kvalitetsnetværkets betydning for de konkrete kvalitetsprojekter, der er blevet arbejdet med i forbindelse med netværksseminarerne, samt netværkets betydning for kvalitetsarbejdet i forvaltningerne generelt betragtet. Indledningsvist gives dog en kortfattet præsentation af indholdet i deltagernes projekter samt af projektstatus med hensyn til målopfyldelse.

3.1 Indhold af kvalitetsprojekterne

Der er i alt blevet arbejdet med ti forskellige lokale kvalitetsprojekter i forbindelse med netværksforløbet. De ti deltagende kommuner og regioner har arbejdet med ét projekt hver. Der er dog to undtagelser: De to netværksdeltagere fra Region Nordjylland har deltaget med ét projekt hver, mens Randers Kommune måtte udmelde sig af netværksprojektet efter det andet fælles seminar i slutningen af november 2008. Årsagen var at Randers Kommune i oktober 2008 besluttede at tilslutte sig regionernes fælles kvalitetsmodel på det sociale område, hvilket medførte en væsentlig omlægning af prioriteringer og arbejdsopgaver i kommunen. Randers Kommune har således også måtte opgive det planlagte kvalitetsprojekt.

Det første projekt fra Region Nordjylland, "Etik, Dialog og Åbne miljøer", har til hensigt at skabe praksisnære initiativer til kontinuerligt arbejde med at integrere etiske og værdimæssige refleksioner og dialoger i hverdagen i forvaltningens mange forskellige specialtilbud. Projektet tager udgangspunkt i eksisterende praksis på de enkelte tilbud og tilrettelægges derfor individuelt i samarbejde med tilbuddene med udgangspunkt i aktionsforskning og med henblik på at skabe udvikling og forandring.

Region Nordjyllands andet projekt, "Levendegørelse af kvalitetsmodellen på Region Nordjyllands botilbud", sigter på at skabe ejerskab omkring regionernes fælles kvalitetsmodel på det sociale område på forvaltningens botilbud. Ejerskabet skal gøre det muligt at integrere modellen konstruktivt og kvalitetsskabende, således opfyldelsen af kvalitetsmodellens ambition om at synliggøre og fremme kvaliteten af indsatsen på de sociale tilbud understøttes i praksis.

Århus Kommunes projekt "Kvalitetsstandarder for det gode udflytningsforløb" skal udarbejde en standard for det gode udflytningsforløb fra botilbud. Standarden skal udvikles med udgangspunkt i erfaringer fra tidligere udflytninger med henblik på at lære at forebygge tilbageflytninger. Resultaterne skal integreres i forvaltningens samlede recovery-masterplan.

Projektet fra Guldborgsund Kommune skal forberede udviklingen af et lokalt botilbud for voksne med erhvervet hjerneskade. Projektet sigter på at udarbejde dokumentation for målgruppens behov med hensyn til fysiske rammer og for 'best practice' i forhold til den pædagogiske indsats. Hensigten er at opbygge den optimale viden til det pædagogiske arbejde med målgruppen.

Gladsaxe Kommunes projekt "Koncept for pædagogiske indsatsplaner" har til formål at udarbejde et revideret koncept for pædagogiske indsatsplaner i form af en samarbejdsaftale, der skal sikre, at borgeren får den ydelse, vedkommende er visiteret til. Konceptet skal muliggøre, at der kan sættes mål, og at det kan dokumenteres, om målet er opfyldt. I det hele taget skal der ske dokumentation af, hvordan arbejdet med borgeren forløber. Konceptet skal sikre kvalitet i den pædagogiske indsats over for borgeren og tydelighed i sagsforløbet.

I Aalborg Kommune har man arbejdet med implementering af en recovery-tilgang på et botilbud i forvaltningen med henblik på at skabe grundlag for at anvende recovery som rehabiliteringsmetode i socialpsykiatrien generelt. Projektet fokuserer på faglig kompetenceudvikling og styrkelse af reco-

very og rehabilitering i samarbejdet med borgeren. Det er målet, at der skal laves en plan for implementering af recovery-tilgangen i alle forvaltningens botilbud med udgangspunkt i erfaringerne fra det pågældende botilbud.

Jammerbugt Kommunes projekt handler om harmonisering og udvikling af arbejdet med samarbejdsaftaler i kommunens socialpsykiatriske botilbud. Projektet har som formål at systematisere og udvikle samarbejdet med beboere, hvor beboernes ressourcer skal være i centrum. Samspillet med myndighedsafdelingen og den socialpsykiatriske indsats og ydelser skal synliggøres med henblik på at styrke samarbejde omkring ind- og udflytninger, mindske ventetid og hjælpe beboerne med at fokusere på egne ressourcer.

Projektet fra Køge Kommune under titlen "Fælles forståelse af kvalitet i visitationsarbejdet" arbejder med at skabe fælles forståelser blandt sagsbehandlere, medlemmer af visitationsudvalg og opgaveudførere af, hvad kvalitet i sagsbehandlingen betyder, og hvad det vil sige at have god praksis i forbindelse med visitation og sagsoverdragelse. Projektet skal muliggøre, at borgeren får en ydelse, der er tildelt på baggrund af borgerens behov og ønsker, sagsbehandlerens faglige vurdering og en fælles kommunal kvalitetsstandard på området.

Odense Kommunes projekt "Rehabilitering" handler om at gøre rehabilitering til en del af en fælles referenceramme i forvaltningen. Dette gøres ved at indarbejde bærende værdier og principper bag rehabilitering i en fælles referenceramme, og gøre værdierne synlige i daglig praksis. Desuden skal projektet føre til udvikling af rehabiliteringsforløb for borgere, der har behov for det.

Region Midtjyllands projekt "Kontaktpersonernes rolle i implementeringen af den Danske Kvalitetsmodel på det sociale område" samler erfaring og viden om arbejdet med standardiseret og målbar kvalitet. Dette gøres med henblik på at kvalificere centralt placerede kvalitetsmedarbejdere til at understøtte og formidle det standardiserede kvalitetsarbejde i tilbuddene. Målet er at sikre en god proces i forbindelse med implementering af kvalitetsmodellen på det sociale område.

3.2 Målopfyldelse i de enkelte kvalitetsprojekter

I dette afsnit gives et kort overblik over status med hensyn til projektfremdriften og målopfyldelsen i de enkelte projekter pr. oktober 2009. Projektet i Gladsaxe Kommune er afsluttet med fuld målopfyldelse, mens status for syv af de øvrige projekter er, at de af forskellige årsager videreføres ud over netværksperioden. I Gladsaxe Kommune har netværksprojektet dog affødt et nyt kompetenceudviklingsprojekt, som ligger i direkte forlængelse af det oprindelige netværksprojekt. I tre tilfælde har forvaltningerne måttet opgive at gennemføre de planlagte projekter, primært af organisatoriske årsager. I det følgende beskrives status for de enkelte projekter.

Region Nordjyllands projekt om etik, dialog og åbne miljøer afsluttes efter planen den 1. december 2009, men da projektet lagde op til selvstændigt arbejde inden for hvert enkelt specialtilbud, betyder det, at der er flere dele af projektet, der arbejdes videre med. Undervejs er der sket en prioritering af de to oprindelige målsætninger, så praktisk vejledning blev vægtet frem for udarbejdelse af et metodekatalog.

Region Nordjyllands andet projekt om implementering af den sociale kvalitetsmodel i praksis følger de nationale deadlines, og der arbejdes derfor med at udvikle regionale retningslinjer på alle kvalitetsmodellens seks standarder i øjeblikket. Retningslinjerne skal i høring i november. Målopfyldelsen følger således planen.

Det er ikke lykkedes at aftale et statusinterview med en deltager fra Århus Kommune i forbindelse med interviewrunden i de øvrige forvaltninger. Seneste status fra tidligere på året er dog, at det i en lang periode ikke har været muligt at prioritere netværksprojektet, og målopfyldelsen er derfor væsentlig forsinket. Projektet videreføres dog efter en ny tidsplan som led i kommunens overordnede recovery-masterplan.

Guldborgssund Kommunes projekt har indtil videre måttet opgives på grund af vidtgående organisatoriske ændringer i forbindelse med en omfattende sparerunde i begyndelsen af 2009. Opgaverne i forbindelse med de organisatoriske omlægninger har i praksis gjort det umuligt for netværksdeltagerne fra Guldborgssund Kommune at bruge ressourcer på det planlagte projekt.

I Gladsaxe Kommune har man gennemført den planlagte evaluering af de eksisterende pædagogiske indsatsplaner i overensstemmelse med projektbeskrivelsen, hvorefter man har udviklet et revideret koncept for indsatsplaner. Kommunens projekt er gennemført og afsluttet efter planen, og projektmålsætningerne er opfyldt til fulde. I kommunen arbejdes nu med et kompetenceudviklingsprojekt for ledere og medarbejdere, der ligger i forlængelse af det oprindelige netværksprojekt.

Recovery-projektet i Aalborg Kommune er ikke afsluttet, da man fandt ud af, at det udvalgte "testbotilbud" ikke egnede sig til det planlagte udviklingsarbejde. Projektet er i stedet blevet bredt ud til at skulle gælde alle kommunens socialpsykiatriske botilbud. Der er således blevet ansat en recovery-koordinator, og fire personer har påbegyndt en rehabiliteringsuddannelse, som efterfølgende skal sætte dem i stand til at undervise samtlige medarbejdere. Dette mere omfattende projekt erstatter det forløb, der oprindeligt var planlagt. Formålet med projektet er stadig det samme, men det gælder nu hele kommunen, derfor er tidsplanen ændret.

Målopfyldelsen i Jammerbugt Kommunes projekt er forsinket, hvilket skyldes, at det bosted, som projektet omhandler, har været gennem en genhusning i forbindelse med en gennemgribende ombygning. Netværksdeltagerne har dog fastholdt en fremdrift i projektet, og de vurderer, at de er nået langt i forhold til opfyldelse af de planlagte mål. I øjeblikket er fokus på at fastlægge et program for udvikling af arbejdet med handleplaner på baggrund af projektets gennemførte forundersøgelser.

Køge Kommunes projekt er forsinket, idet der endnu ikke har været nogen sager, der passede ind i det visitationskoncept, som skulle afprøves. Det er besluttet at arbejde videre med konceptet uden en afprøvning. Projektet har kortlagt, hvor forskelligt visitationen kunne foregå, og i projektpausen har der været fokus på de forskellige processer i visitationen. Man oplever derfor, at det reelt har været en fordel, at projektet har stået stille i en periode. Selv om projektet ikke er færdigt, er de ønskede processer altså iværksat. Der skal bl.a. stadig udarbejdes en visitationshåndbog, men projektet prioriteres ikke så højt som under netværksdeltagelsen, hvor der var løbende deadlines.

I Odense Kommune er projektet endnu ikke afsluttet, idet de enkelte tilbud i kommunen ikke alle er færdige med deres praksisforskning. Det er forventningen, at alle delprojekter er færdige med årets udgang, hvorefter der skal samles op på de forskellige projekter i en fælles proces. Projektets målsætning om at undersøge, hvor det er særligt relevant at udvikle rehabiliteringsforløb, er godt på vej til at blive opfyldt i kraft af praksisforskningen, og projektet er derfor meget tæt på at opfylde sit mål.

I Region Midtjylland har man måttet opgive det planlagte projekt. Netværksdeltagerne har på grund af en omfattende omorganisering af det sociale område i regionen ikke længere den rolle i

forbindelse med implementeringen af den sociale kvalitetsmodel, som projektet forudsatte. Det har ikke været muligt at forankre projektet et andet sted i organisationen.

3.3 Netværkets betydning for målopfyldelsen i de enkelte forvaltnings kvalitetsprojekter

Netværkets betydning for målopfyldelsen i de enkelte forvaltnings kvalitetsprojekter vurderes ud fra deltagernes svar på spørgsmål, stillet i forbindelse med det afsluttende telefoninterview med en deltager fra hver kommune/region. Deltagerne blev bedt om at vurdere, hvilken rolle netværksdeltagelsen har spillet i forhold til at udføre det lokale netværksprojekt og sikre målopfyldelse.

Generelt vurderer netværksdeltagerne, at netværket har haft positiv indflydelse på udførelsen af deres kvalitetsprojekter. Der er en enkelt af de adspurgte, som ikke mener, at netværksdeltagelsen har spillet nogen direkte rolle i forhold til målopfyldelsen af projektet. Hendes projekt er ikke færdigt, men målopfyldelsen følger planen, og hun vurderer, at hun har haft god gavn af både feedback fra konsulenterne, god sparring fra de andre i gruppen og af oplæggene:

"Jamen, det (netværket) har nok mest haft det formål, at det har været et sted at få inspiration eller sådan at få vendt tanker omkring projektet..."

Generelt har netværksdeltagerne oplevet at have stor gavn af feedback fra konsulenterne i kvalitetsnetværket og god sparring fra de øvrige deltagere. Hovedparten af de adspurgte vurderer, at netværket har haft positiv betydning i forhold til målopfyldelsen i deres kvalitetsprojekt:

"Det har haft en stor betydning. ... hele formen, hele rammen, hele måden, det har skullet køre på, har jo været noget, vi har udviklet i forbindelse med dét at være med i netværket, så på den måde har det haft stor betydning, synes jeg."

Desuden nævner flere, at det særligt positive ved netværksdeltagelsen er at blive tvunget til at diskutere og reflektere over sit projekt:

"Det var den der gode oplevelse af, at 'Ej, vi har bare ikke tid til at tage af sted', og så kom man af sted, og så fik man nogle gode ideer,..., der kom mere fokus i projektet, og så var det jo dejligt, at der var andre der gad høre om vores..."

Deltagerne vurderer, at netværket har bidraget med ny eller uddybet viden og støtte fra konsulenterne, for eksempel til at bruge metoder, de ikke har arbejdet med tidligere. Metoderne blev præsenteret til seminarerne og konsulenterne gav i visse tilfælde også ekstern undervisning og konsulentarbejde i de enkelte forvaltninger:

"Jamen, det gjorde, at vi jo fik rum til refleksion, og at vi også anvendte andre metoder, end vi nok ellers havde gjort, fordi vi netop havde muligheder for at sætte os ned og tænke anderledes."

Selv i et tilfælde, hvor hele projektet er blevet opgivet på grund af eksterne faktorer, har netværksdeltagerne haft oplevelsen af, at seminarerne har haft betydning for deres arbejde:

"Jeg synes, at det var rigtig, rigtig fint at sparre med nogle af de andre. Hvis tingene havde udviklet sig mere gavnligt for vores projekt, og for os og vores rolle i det, så er jeg sikker på, at det havde været rigtig, rigtig gavnligt. Vi fik masser af gode ideer og fik vendt nogle ting med nogen,

der vidste lidt om det samme, på en måde, som jeg er sikker på, at vi kunne have brugt til noget..."

Sparringen med de andre projekter nævnes af flere deltagere som en af de store gevinster ved netværksdeltagelsen:

"...der sker meget, når man er sammen med nogle andre og nogle udenforstående, så skal man både forklare sit projekt, og man skal sammen med dem være med til både at give deres projekter noget og sit eget projekt noget."

En enkelt deltager nævner, at det kan være vanskeligt at udveksle erfaringer, når projekterne er meget forskellige. Andre deltagere lægger vægt på fordelene ved, at der både har været kommunal og regional deltagelse, og at man arbejder på forskellige områder – det har givet god inspiration og en bevidsthed om, at det tværgående samarbejde er vigtigt

Flere deltagere nævner, at netværket har haft betydning for at følge tidsplanen, fordi netværksseminarerne har givet incitament til at få gjort noget ved projektet før mødet med de andre. Samtidig peger flere på, at der knytter sig betydelig træghed til at gennemføre projektbaseret kvalitetsudvikling i en ressourcetrængt hverdag i de enkelte forvaltninger, og at dette bør medtænkes i planlægningen af evt. fremtidige netværksprojekter.

I den skriftlige evaluering fra de sidste netværksseminarer vurderer flere deltagere således, at det vil have en positiv betydning for målopfyldelsen i netværksprojekter inden for selve projektperioden, hvis der afsættes længere tid mellem de enkelte netværksseminarer og en længere tidshorisont for hele netværksprojektet.

3.4 Netværkets betydning for det lokale kvalitetsarbejde generelt

Deltagerne blev i det afsluttende interview også bedt om at vurdere, om netværket har haft generel betydning for det lokale kvalitetsarbejde. Alle netværksdeltagere giver en positiv vurdering af kvalitetsnetværkets betydning på dette område. Deltagerne vurderer også, at de kan bruge metoder og viden formidlet gennem netværket fremadrettet.

Selv i de forvaltninger, hvor netværksprojekterne er blevet opgivet på grund af organisationsforandringer, har deltagerne haft oplevelsen af at få noget konstruktivt ud af netværket:

"Jeg har altid arbejdet med både nationale og internationale netværk, og det her er bare endnu et godt eksempel på et konstruktivt netværk, og jeg synes, at det har været rigtig interessant, fordi det jo netop har været kollegaer, der i den grad sidder på de samme arbejdsfelter og med mange af de samme kompetencer."

En del af netværksdeltagerne fremhæver Kvalitetsnetværkets betydning for samarbejdet omkring kvalitetsarbejde mellem forvaltningerne. Flere har mistet samarbejdspartnere som følge af kommunalreformen og har oplevelsen af, at netværk kan være af stor betydning for kvalitetsarbejdet i forvaltningerne.

"Og netop set i lyset af at den nye kommunale verden jo har nedbrudt mange af de eksisterende netværk, så har det været rigtig vigtigt, at der blev startet nogle ting, som kunne starte nogle nye netværk. Så det er jeg slet ikke i tvivl om, at det er en meget vigtig del i, at vi kan lave et ordentligt stykke arbejde."

Netværksdeltagelse vurderes således at have stor betydning for kvaliteten af forvaltningernes eget kvalitetsarbejde. En netværksdeltager sætter ord på hvad netværket har betydet og kan betyde for det niveau, hun kan nå i arbejdet i forvaltningen:

"... jeg er blevet bekræftet i, at hvis kommunerne skal løfte sig bare en lille smule, så bliver man nødt til at have de der netværk."

Der er også netværksdeltagere, der ud over oplevelsen af et fagligt løft fra seminarerne, har haft en positiv oplevelse af at dele den udvikling, de har været i, med andre i samme situation.

"Den har helt klart betydet meget, det har inspireret os, det har givet os ideer, og jeg synes også, at det har givet os en støtte i alle de ting, som jo har været enormt vanskelige. Og så er det rigtig givtigt at høre om, hvad man gør i andre kommuner, og hvor man så også kan høre, at det vi står i, det er der altså også andre, der står i."

Netværk for Socialpædagogisk Kvalitetsudvikling har muliggjort deling af viden og erfaringer på tværs af forskellige forvaltninger. Netværket har dermed givet et løft af viden for deltagerne, som har haft betydning for deres respektive kvalitetsprojekter. Derudover mener netværksdeltagerne, at netværksdeltagelsen har haft betydning for deres kvalitetsarbejde generelt.

"Jamen, det har da kun påvirket det positivt, i og med jeg er blevet bekræftet i, at det er godt, at man ikke skal sidde i sin egen lille verden og sin egen lille kommune og tro, at man skal opfinde alle dybe tallerkner..."

Desuden har alene det at få nye kontakter en stor betydning for mange af deltagerne. Kontakterne er i sig selv med til at inspirere.

"Det har helt klart bestyrket mig i, at selvfølgelig skal man lave sådan nogle netværk, hvis man overhovedet har mulighed for det." ... "Og selv om man måske ikke kan bruge hinanden konkret i arbejdet, så kan man jo altid lære noget af hinanden..."

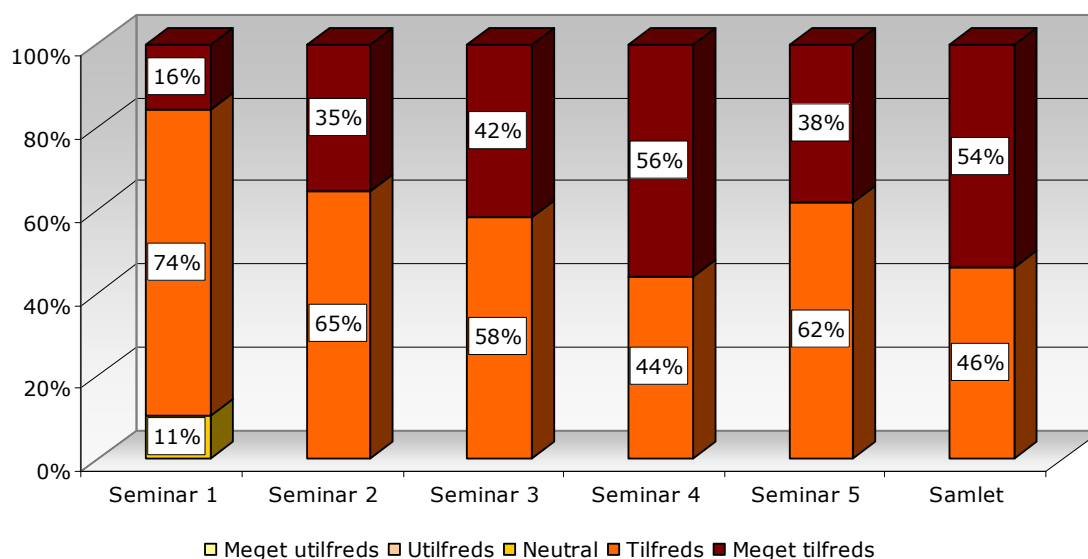
Kontakterne fra netværket er brugt helt konkret til at sparre med hinanden om projekterne fra netværket. Flere deltagere har nu intentioner om at bruge netværket fremadrettet i forbindelse med kommende kvalitetsprojekter. Det nævnes, at det har betydning at have deltaget i samme netværk, fordi det er nemmere at kontakte kolleger i andre forvaltninger, når man kender dem.

"Det har påvirket på den måde, at vi har fået nogle kontakter uden for vores kommune, som kan inspirere."

3.5 Deltagernes overordnede udbytte af netværksforløbet

Deltagernes overordnede udbytte af netværksforløbet vurderes dels ud fra svarene på de skriftlige evalueringer, der er gennemført efter hvert netværksseminar, dels ud fra de afsluttende interview, hvor deltagerne er blevet bedt om at vurdere sandsynligheden for, at de ville deltage i et lignende netværk i fremtiden.

Deltagerne er efter hvert seminar blevet bedt om at udfylde et anonymt evalueringsskema. Figuren nedenfor præsenterer svarfordelingerne på spørgsmålet "Hvad er din vurdering af seminar/netværksforløbet som helhed?".



Figuren illustrerer generelt stor tilfredshed med deltagelsen i netværksseminarerne og i netværket som helhed. Dette indtryk understøttes af de skriftlige kommentarer, deltagerne har suppleret evalueringsskemaerne med.

Interessen for at deltage i lignende seminarer i fremtiden kan også ses som en indikator på deltageres vurdering af deres udbytte af netværksprojektet. I de afsluttende interview er deltagerne blevet bedt om at vurdere sandsynligheden for, at de ville deltage i et netværksprojekt af denne type igen. Samtlige deltagere finder det sandsynligt, at de vil deltage i et lignende netværk:

"Det er meget sandsynligt, hvis der kom noget tilsvarende, noget lignende eller noget andet, som man kan se et udbytte af, så vil det helt klart være noget, som jeg vil lægge billet ind på."

"Det vil jeg rigtig gerne. Hvis der er et eller andet område, som jeg brænder for at gøre noget ved, så vil jeg rigtig gerne."

"Det ville da være meget sandsynligt, fordi jeg synes, at der sker meget, når man er sammen med nogle andre og nogle udenforstående, så skal man både forklare sit projekt, og man skal sammen med dem være med til både at give deres projekter noget og sit eget projekt noget. Både det at man skal fortælle,... men også det at man får den feedback, som man får fra de andre, undrende spørgsmål og gode ideer og sådan nogle ting, det synes jeg da er værd at gå efter igen en anden gang."

4 Netværkets betydning for vidensdeling via Kvalitetsdatabasen

Det vigtigste udgangspunkt for etableringen af Netværk for Socialpædagogisk Kvalitetsudvikling var et ønske om at afprøve netværksformen som et redskab til understøttelse af socialfaglig vidensdeling via Den Sociale Kvalitetsdatabase. Et centralt succeskriterium er således netværksforløbs indflydelse på brugen af Kvalitetsdatabasen.

To forhold er i fokus i denne forbindelse. Det gælder for det første indberetning af kvalitetsprojekter fra de deltagende kommuner og regioner, men for det andet også mere generelt anvendelsen af Kvalitetsdatabasen som vidensdelingsredskab.

4.1 Bidrag til Kvalitetsdatabasen

Tilgangen af nye indberetninger har været forholdsvis jævn siden kvalitetsnetværkets opstart, men de nye indberetninger kan ikke udelukkende tilskrives netværksprojektet. Der er pr. december 2009 en bestand på 344 projekter i Kvalitetsdatabasen, hvilket er 70 flere end ved netværksprojektets opstart (august 2008). I ca. samme periode fra 2007 til 2008 er der foretaget 52 indberetninger, og det samlede bidrag fra 2008 til 2009 ligger således på et højere niveau end det foregående år.

Tallene skal fortolkes på baggrund af, at bevillingen til sekretariatsbetjeningen af Kvalitetsdatabasen udløb i maj 2009, hvorefter der ikke er blevet arbejdet opsøgende med at indhente nye indberetninger.³ Erfaringerne med sekretariatsarbejdet (og tidligere evalueringsundersøgelser) viser, at dette opsøgende arbejde er af afgørende betydning for at fastholde en løbende tilgang af nye indberetninger. I dette lys har gennemførelsen af netværksprojektet derfor efter al sandsynlighed bidraget mærkbart til at øge tilgangen af nye indberetninger.

Dette bekræftes af oversigten nedenfor, som viser de konkrete bidrag fra deltagerforvaltningerne, som er gjort tilgængelige for det øvrige praksisfelt i løbet af perioden november 2008 til oktober 2009. Der er i alt foretaget 17 indberetninger fra de deltagende kommuner og regioner. 16 af disse indberetninger vedrører dog andre initiativer end de lokale netværksprojekter (se afsnit 3.1). Årsagen til, at hovedparten af de lokale netværksprojekter endnu ikke er indberettet, er især forsinkelser i projektførelsen, men enkelte projekter er desuden blevet opgivet af forskellige årsager (se afsnit 3.2). Evalueringsinterview med deltagere fra otte af de ti forvaltninger peger dog generelt på, at der vil kunne foretages indberetning af de fleste af projekterne i starten af 2010, i takt med at projekterne afsluttes.

Status viser samtidig, at der på tidspunktet for denne afrapportering er foretaget indberetninger fra fire af de ti forvaltninger, og der har således været stor forskel på, i hvor høj grad deltagerne fra de enkelte forvaltninger har kunnet formidle indberetninger til databasen. I takt med at netværksprojekterne afsluttes, vil andelen af forvaltninger, der har foretaget indberetning, formentlig stige betydeligt.

³ Dette arbejde genoptages med forøget prioritet fra januar 2010 i kraft af aftale om videreførelse af Kvalitetsdatabasen indgået mellem Danske Regioner og Socialpædagogernes Landsforbund.

Kommune/region Projekttitel

Gladsaxe Kommune	<p>Kvalitet på Nybrogård – udvikling af systematiske metoder til brug for dokumentation af kvalitetssikring og -udvikling</p> <p>Brugerundersøgelse blandt voksne med særlige behov</p> <p>Udvikling af nyt koncept for pædagogiske indsatsplaner i Psykiatri- og Handicapafdelingen</p>
Region Midtjylland	<p>Brugeroplevelser – inspiration til god praksis for den psykiatriske indsats til mennesker med svære personlighedsforstyrrelser</p> <p>Inspirationsbog til god praksis for den psykiatriske indsats til mennesker med svære personlighedsforstyrrelser</p> <p>Dokumentation i arbejdet med beboerhandleplaner – botilbuddet Pilebakken</p> <p>Udarbejdelse af standarder for rehabilitering – synliggørelse, udvikling og videreførelse af AU-centrets kompetencer inden for neuro-rehabilitering</p> <p>Projekt Stille Piger/Silent Power - et kreativt pædagogisk og kunstterapeutisk pilot-projekt for piger i alderen 15-23 år fra Ungdomshjemmet Holmstruggård</p>
Aalborg Kommune	<p>Projekt Team Midt i Mellem - et opsøgende, støttende og koordinerende tilbud til sindslidende borgere, som hidtil ikke har kunnet bruge de eksisterende regionale og kommunale tilbud</p> <p>Projekt Kontaktfamilier – forebyggelse af social isolation hos sindslidende</p> <p>Projekt Brugerpolitik – udvikling og implementering i hele Aalborg Kommune</p> <p>Pårørendepolitik for Socialpsykiatrien i Aalborg Kommune</p>
Århus Kommune	<p>Psykosocial rehabilitering – et praksisforskningsprojekt på Botilbuddet Kragelund</p> <p>Botilbuddet Kragelunds foregangsprojekt – udvikling af metoder til en systematisk opfølgning og dokumentation af udflytninger fra botilbud</p> <p>Samtalegrupper for børn af psykisk syge forældre i lokalpsykiatrierne i Århus Kommune</p> <p>Sociale handleplaner – hvordan virker de? Masterprojekt fra Master i Evaluering</p>

4.2 Anvendelse af og kendskab til Kvalitetsdatabasen

Individuelle interview og gruppeinterview gennemført med netværksdeltagerne i forbindelse med brugerevalueringen i foråret 2009 har dokumenteret at kendskabet til Kvalitetsdatabasen blandt deltagerne på forhånd var beskedent. Enkelte havde ganske vist haft betydelig nytte af databasen allerede før etableringen af kvalitetsnetværket, men det generelle mønster er, at deltagerne havde intet eller beskedent forhåndskendskab.

Interviewmaterialet viser dog den samme, overvejende positive opfattelse af Kvalitetsdatabasen, som har vist sig i forbindelse med begge brugerevalueringer, hvor en bredere brugergruppe fra praksisfeltet er blevet spurgt. Flere deltagere har anvendt Kvalitetsdatabasen i deres arbejde efter etableringen af netværket, og andre mener, de vil anvende databasen fremover i forbindelse med kvalitetsarbejde, især til at søge inspiration i forbindelse med planlægning af nye kvalitetsprojekter.

"Vi har også brugt Kvalitetsdatabasen i forbindelse med forskellige projekter, vi har været i gang med, eller opgaver, der skulle løses, hvor vi har været inde og kigge på: 'er der noget vi kan lære os op ad?'"

En forvaltning fremhæver i særlig grad, at deltagelsen i netværket har haft stor betydning for udbredelsen af det lokale kendskab til Kvalitetsdatabasen. Der var mange i forvaltningen, der ikke havde kendskab til databasen før kvalitetsnetværket, og netværksdeltagerne tog derfor databasen op i ledelsesgruppen, hvilket gav konkret anledning til, at der blev lagt to nye projekter ind fra forvaltningen.

Andre er dog mere afmålte i vurderingen af de fremtidige perspektiver for anvendelse af Kvalitetsdatabasen. Især peger flere på, at det vil være vanskeligt at finde ressourcer til på eget initiativ at foretage systematisk indberetning af kommende kvalitetsprojekter i forvaltningen.

Samlet må det konstateres, at netværksprojektet har haft en ikke ubetydelig understøttende virkning i forhold til Kvalitetsdatabasen, både i form af nye indberetninger fra samt øget kendskab til og brug af vidensdelingsværktøjet i de deltagende forvaltninger. Men erfaringerne giver ikke belæg for at sige, at netværksformen i sig selv kan sikre en tilstrækkelig fremdrift i arbejdet med Kvalitetsdatabasen. Generelt indikerer evalueringsdata, at der også fremover vil være behov for sekretariatsmæssig indsats i forhold til indberetning og kendskabsspredning, hvis Kvalitetsdatabasen skal opnå den tilsigtede stilling som et centralt omdrejningspunkt for praksisnær vidensdeling på det socialpædagogiske praksisfelt.

5 Evalueringsmæssige konklusioner

I dette kapitel forbindes trådene fra de øvrige dele af rapporten med henblik på at give et kort, samlet svar på undersøgelsens fem evalueringsspørgsmål (se afsnit 2.2.1).

5.1 Netværkets betydning for deltagerforvaltningernes kvalitetsarbejde

I dette afsnit samles op på de fire evalueringsspørgsmål vedrørende netværksprojekterne, netværkets betydning for målopfyldelsen i projekterne samt gennemførelse af projektindberetninger fra deltagerforvaltningerne til Kvalitetsdatabasen.

Der er endnu ikke opnået fuld målopfyldelse i hovedparten af de lokale kvalitetsprojekter. De interviewede netværksdeltagere peger på, at der generelt er en vis ressourcemæssig og organisatorisk træghed i forbindelse med projektbaseret kvalitetsudvikling i kommuner og regioner. Denne træghed indebærer, at det er vanskeligt at fastholde projektfremdrift og overholde tidsplanerne. Der peges i den forbindelse på, at en længere tidshorisont for netværksprojekter af denne art formentlig vil kunne give et bedre forløb og en større lokal målopfyldelse inden for projektperioden.

Syv ud af otte interviewede vurderer dog, at deres deltagelse i netværket har haft positiv betydning for udfaldet af deres konkrete kvalitetsprojekt, i den forbindelse også graden af målopfyldelse. I forlængelse af det ovenstående peger flere af deltagerforvaltningerne på, at netværksrammen er med til at sætte deadlines og dermed til at sikre bedre fokus og fremdrift.

Kvaliteten af projekterne tilknyttet netværket har været så høj, at i alt otte projekter videreføres som en del af forvaltningens øvrige arbejde efter afslutningen af selve netværksprojektet. I et enkelt tilfælde består videreførelsen i, at den pågældende kommune har igangsat et selvstændigt kompetenceudviklingsprojekt, som ligger i direkte forlængelse af netværksprojektet. I de øvrige tilfælde indebærer videreførelsen, at der arbejdes videre med fuldt ud at realisere projekterne efter en revideret tidsplan – i et enkelt tilfælde i markant udvidet form.

Alle interviewede vurderer, at deltagelsen i kvalitetsnetværket har haft positiv betydning for forvaltningernes lokale kvalitetsarbejde generelt betragtet. Dette afspejles bl.a. i særdeles positive deltagerbedømmelser af de enkelte netværksseminarer. Samtlige interviewpersoner giver udtryk for at ville være interesseret i at indgå i evt. fremtidige netværksprojekter.

5.2 Opfyldelse af projektets succeskriterier

Det sidste evalueringsspørgsmål vedrører indfrielsen af projektets fire konkrete succeskriterier, som gentages nedenfor. Status på evalueringstidspunktet er, at succeskriterierne for netværksprojektet kun er delvist opfyldt, men også at der er udsigt til en høj grad af målopfyldelse i løbet af de kommende 2-3 måneder.

1. Udvikling af specifikke redskaber til understøttelse af netværksbaseret projektarbejde: Et fælles metodekatalog og et it-redskab til vidensdeling.
2. Indberetning til Kvalitetsdatabasen af mindst ét projektarbejde fra hver af de deltagende regioner og kommuner – primært de projekter, som har indgået i vidensdeling og sparring i netværket, sekundært øvrige projekter fra deltagerforvaltningerne.
3. Dokumentation af deltagerforvaltningernes udbytte af netværksforløbet målt på deltagertilfredshed og kvaliteten af de afsluttede projekter.

4. Evaluering og formidling af erfaringerne fra netværksprojektet. Afrapporteringen skal formidle erfaringer og resultater i en form, som er nyttig for såvel vidensarbejdere på kvalitetsområdet som for forvaltningsledelserne.

Ad 1: Udvikling af specifikke netværksredskaber

Det første succeskriterium for Kvalitetsnetværket er opfyldt. Der er udviklet et metodekatalog, der kan fungere som opslagsværk, og som afspejler de metoder, der blev præsenteret på netværksseminarerne. Endvidere er metodekataloget gennemgribende revideret og suppleret på basis af netværksdeltagernes kommentarer og konkrete erfaringer med brug af kataloget.⁴ Der blev desuden udviklet en hjemmeside til vidensdeling mellem netværksdeltagerne.⁵ Hjemmesiden har eksisteret gennem hele netværksforløbet og blev anvendt af alle deltagere.

Ad 2: Projektindberetninger til Den Sociale Kvalitetsdatabase

Netværksforløbet har haft positiv betydning for indberetningen af projekter til Kvalitetsdatabasen, idet der er blevet indberettet 17 kvalitetsudviklingsprojekter fra i alt fire af de ti deltagerforvaltninger i løbet af netværksprocessen (fra november 2008 til oktober 2009). 16 af disse projekter vedrører dog andre initiativer end de lokale netværksprojekter, og virkningen har således primært været indirekte. Årsagen til, at hovedparten af de lokale netværksprojekter endnu ikke er indberettet, er især forsinkelser i projektfølgene, men enkelte projekter er desuden blevet opgivet af forskellige årsager.

Kriteriet vedrørende indberetning af deltagernes lokale projekter til Kvalitetsdatabasen vil således ikke kunne opfyldes fuldt ud, men til gengæld er der udsigt til, at der vil kunne ske yderligere indberetninger i starten af 2010, i takt med at en række af netværksprojekterne afsluttes.

Ad 3: Dokumentation af deltagerudbytte og projektkvalitet

Det tredje succeskriterium om dokumentation af deltagerforvaltningernes udbytte af netværksforløbet målt på deltagertilfredshed og kvaliteten af de afsluttede projekter er opfyldt. For det første har deltagerne givet udtryk for meget høj grad af tilfredshed med udbyttet af netværksforløbet som helhed såvel som af de konkrete seminarer – både i de opfølgende interview, i midtvejsinterview og i de anonyme seminarevalueringer. For det andet bekræftes kvaliteten og relevansen af de lokale netværksprojekter af, at hovedparten har givet anledning til videreførelse i de pågældende forvaltninger.

Ad 4: Evaluering og formidling af viden og erfaringer fra projektet

Kriteriet vedrørende evaluering og formidling af viden og erfaringer fra netværksprojektet er kun delvist opfyldt. Dette kriterium vil dog blive opfyldt fuldt ud primo 2010, hvor forskelligt materiale produceret i forbindelse med netværksforløbet (bl.a. metodekataloget) vil blive sendt ud til ledere og kvalitetsmedarbejdere i kommuner og regioner landet over.

⁴ Kataloget kan hentes hér: http://www.kvalitetsdatabasen.dk/files/File/hent_materiale/Metodekatalog_2.0.pdf.

⁵ På adressen <http://kvalitetsnetvaerk.pbworks.com>.

5.3 Samlet konklusion

Evalueringsundersøgelsen munder ud i tre centrale konklusioner:

- I det væsentligste vil de på forhånd opstillede succeskriterier blive indfriet, når de sidste projektaktiviteter er afsluttet i begyndelse af 2010. Kriteriet vedrørende indberetning til Kvalitetsdatabasen af ét konkret netværksprojekt pr. deltagerforvaltning vil dog ikke kunne indfries fuldt ud.
- Erfaringerne fra netværksforløbet viser, at der er meget stort potentiale i tværgående netværksorganisering af socialpædagogiske fagfolk. Netværksdeltagerne har generelt været meget tilfredse med forløbet, og ønsker både at fastholde de opbyggede netværkskontakter fremover såvel som at opbygge nye gennem fremtidige netværksaktiviteter.
- Projektet giver ikke belæg for at satse på denne type netværksprojekter som den primære understøttelse af Den Sociale Kvalitetsdatabase. Der vil også fremover være behov for en sekretariatsmæssig betjening af Kvalitetsdatabasen.