

EN VEJ IND

- En gruppebaseret metode til at hjælpe alvorligt kriminalitetstruede unge ind i samfundet



"EN VEJ IND"

Metodebeskrivelse

Metodebeskrivelsen er udarbejdet for Socialstyrelsen
www.socialstyrelsen.dk
Tlf. 7242 3700
info@socialstyrelsen.dk

Specialkonsulent
Anders Nørbæk
andnoe@rm.dk

DEFACTUM
Region Midtjylland
Olof Palmes Alle 15
8200 Aarhus N
www.defactum.dk

DEFACTUM®, Region Midtjylland, 2018

INDHOLDSFORTEGNELSE

| | | |
|----------|---|-----------|
| 1 | INTRODUKTION | 1 |
| 1.1 | Dokumentets opbygning | 1 |
| 1.2 | Metodebeskrivelsens videns- og datagrundlag | 2 |
| 2 | OVERBLIK | 4 |
| 2.1 | Problemforståelse | 4 |
| 2.2 | Målgruppe | 4 |
| 2.3 | Formål | 4 |
| 2.4 | Overordnet indhold og virkninger | 5 |
| 3 | UDDYBENDE METODEBESKRIVELSE | 6 |
| 3.1 | Metodisk indhold | 6 |
| 3.2 | Centrale faglige antagelser | 13 |
| 3.3 | Kontekstfaktorer og implementeringsrisici | 17 |
| 3.4 | Evalueringsindikatorer | 18 |
| 4 | IMPLEMENTERINGSGRUNDLAG | 21 |
| 4.1 | Lovgivning | 21 |
| 4.2 | Organisatorisk og ledelsesmæssig forankring | 21 |
| 4.3 | Kvalitetssikring | 22 |
| 4.4 | Ressourceforbrug | 23 |
| 5 | IMPLEMENTERINGSMÆSSIGE ANBEFALINGER | 24 |
| 5.1 | Indledende afklaring | 24 |
| 5.2 | Implementeringsstruktur | 25 |
| 5.3 | Løbende strukturering | 27 |
| 5.4 | Fremtidig forbedring | 27 |
| 6 | LOGISK MODEL | 29 |
| 7 | UDDYBENDE INFORMATION | 30 |
| 8 | BILAG | 31 |
| 8.1 | Bilag 1: Visitationsskema | 31 |
| 8.2 | Bilag 2: Indskrivningsskema | 32 |
| 8.3 | Bilag 3: Skema over aktuel situation | 33 |
| 8.4 | Bilag 4: Spilleregler | 34 |
| 8.5 | Bilag 5: Procedure ved indskrivning | 35 |
| 8.6 | Bilag 6: Eksempel på skabelon til Livsførelsesliste | 36 |

1 Introduktion

Dette dokument rummer flere elementer omkring metoden "En vej ind". Dokumentet indeholder således både en metodebeskrivelse med fokus på modellen bag den socialfaglige metode "En vej ind" og en opsamling på de mange praktiske erfaringer, der er gjort med metoden i flere kommuner. Dokumentet er udarbejdet som afslutning på Socialstyrelsens projekt "Metodeudvikling, modelklargørelse og opkvalificering vedrørende forebyggelse af rekruttering til rocker- og bandegrupperinger". Som titlen antyder, har formålet med projektet været at identificere lovende socialfaglige forebyggelsesmetoder med sigte på bl.a. unges rekruttering til bandemiljøerne og efterfølgende afprøve disse i et antal afprøvningskommuner. "En vej ind" er på baggrund af en ansøgningsrunde udvalgt til at indgå i projektet som en lovende forebyggelsesmetode til yderligere afprøvning. Metodeafprøvningen er foregået i perioden oktober 2016 til december 2017. Dokumentet indeholder således også en række konkrete erfaringsudsagn og opmærksomhedspunkter fra de fire kommuner, der har implementeret og anvendt metoden i praksis.

"En vej ind" er oprindeligt udviklet i Ishøj Kommune, og metoden er i forbindelse med ovennævnte projekt blevet implementeret og afprøvet yderligere i Halsnæs Kommune, Odense Kommune og Aalborg Kommune. DEFACTUM og SPUK¹ har været tilknyttet med henblik på at støtte implementeringen og afprøvningen i disse kommuner. Ud over denne metodebeskrivelse og erfaringsopsamling, er der gennemført en ekstern evaluering af metodeafprøvningen².

"En vej ind" giver kriminalitetstruede unge et intensivt løft i en kortere periode. Metoden tager udgangspunkt i, at deltagerne er motiveret for og gerne vil kunne leve et "normalt" liv, men at de mangler en række helt basale evner og kompetencer for at kunne begå sig. Det intensive forløb har fokus på at løfte de unge på disse basale elementer, så de derefter er bedre i stand til at profitere af kommunens ordinære tilbud om uddannelse og beskæftigelse. Metodens navn angiver også den grundlæggende tanke; det handler ikke om at fokusere på at trække den enkelte unge ud af en kriminel tilværelse, men derimod om at hjælpe den unge med at finde en vej ind i samfundet.

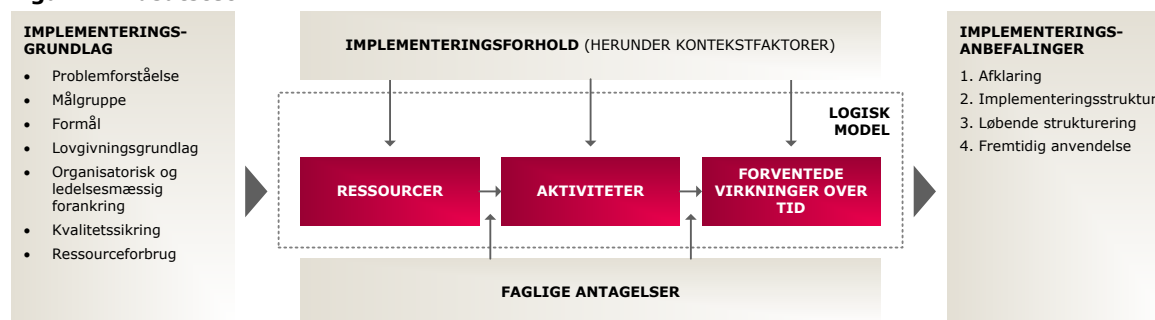
1.1 Dokumentets opbygning

Denne metodebeskrivelse er udarbejdet med afsæt i dokumentationskonceptet "indsatsteori", som er illustreret i nedenstående figur.

¹ www.spuk.dk

² Evalueringen er gennemført af Oxford Research, og den kan findes her: www.socialstyrelsen.dk

Figur 1: Indsatsteori



En indsatsteori er en struktureret tilgang til beskrivelse af et fagligt tiltag i form af tekst, figurmateriale m.m. En indsatsteori har fokus på sammenhængen mellem anvendte ressourcer, gennemførte aktiviteter og forventede virkninger, men normalt belyses også de ledelsesmæssige og organisatoriske elementer i en iværksættelse af tiltaget.³ En fuld metodebeskrivelse bør belyse alle elementer i figuren, og det er således også hensigten i denne sammenhæng.

Resten af denne tekst er således struktureret under seks overskrifter, der afspejler indsatsteorikonceptet. I det følgende hovedafsnit gives et kortfattet overblik over "En vej ind" for så vidt angår problemforståelse, målgruppe, formål, metodisk indhold og forventede virkninger. Afsnit tre rummer en uddybende metodebeskrivelse bl.a. med fokus på de centrale faglige antagelser bag modellen såvel som væsentlige kontekstfaktorer og implementeringsrisici. Det fjerde afsnit uddyber implementeringsgrundlaget, herunder den organisatoriske og ledelsesmæssige forankring, kvalitetssikring og det forventede ressourceforbrug. I det efterfølgende afsnit præsenteres en række konkrete implementeringsmæssige anbefalinger, som er ordnet i henhold til en forskningsbaseret opdeling på fire centrale implementeringsfaser: Indledende afklaring, etablering af en implementeringsstruktur, løbende strukturering og læring samt understøttelse af fremtidig udvikling og anvendelse. Afsnit seks giver et visuelt overblik over den årsagskæde, som modellen forventes at give anledning til, i form af en "logisk model". Den logiske model viser, hvordan medarbejdertid og faglige ressourcer muliggør en række faglige aktiviteter, som på sin side giver anledning til et antal forventede virkninger for indsatsens målgruppe på kort såvel som længere sigt. Det sidste afsnit rummer henvisninger til uddybende information m.m. i form af links til relevante hjemmesider og publikationer samt navne og kontaktoplysninger på nøglepersoner i "En vej ind".

1.2 Metodebeskrivelsens videns- og datagrundlag

Metodebeskrivelsen er udarbejdet af DEFACTUM i tæt samarbejde med Socialstyrelsen og de involverede medarbejdere i Ishøj Kommune, Halsnæs Kommune, Odense Kommune og Aalborg Kommune. Det er sket på grundlag af flere forskellige typer af kilder. For det første har DEFACTUM foretaget desk research med fokus på indholdet af og baggrunden for udviklingen af "En vej ind". For det andet er

³ Konceptet og arbejdsgangen er detaljeret beskrevet i Greve, M. (2015): "Styrket implementering gennem indsatsteori?", i Albers, B., H. Høgh & H. Månsson (red.): "Implementering. Fra viden til praksis på børne- og ungeområdet", København: Dansk Psykologisk Forlag – se <http://dpf.dk/produkt/bog/implementering>.

der gennemført en indsatssteori-workshop hos Ishøj Kommune i april 2015. Workshopen havde deltagelse af stabschefen for Tryghed og Kriminalitetsforebyggelse, hvor "En vej ind" er forankret, faglig leder og projektleder i "En vej ind", projektets ungekoordinator, en af projektets mentorer, en repræsentant for Jobcentret i Vallensbæk Kommune (som servicerer borgere i Ishøj og Vallensbæk kommuner), samt en konsulent fra Socialstyrelsen. For det tredje er der i forlængelse af workshopen gennemført i alt fire uddybende interview med den faglige leder og projektlederen fra "En vej ind" i Ishøj Kommune, samt en UU-vejleder fra Ishøj og en medarbejder fra Ishøj Kommunes misbrugsbehandling, Pitstop. Herefter har en række af de ovennævnte personer samt de projektansvarlige i Socialstyrelsen i flere omgange bidraget til at kvalificere udkast til metodebeskrivelsen via kommentarer og forslag til justeringer. Under afprøvningsfasen har DEFACTUM desuden gennemført i alt fire temadage med deltagelse af mentorer og ungekoordinatorer fra de tre afprøvningskommuner. Endelig har DEFACTUM foretaget interview med ungekoordinatorerne fra hver afprøvningskommune, ligesom der har været en løbende sparring og dialog omkring erfaringerne med at implementere og anvende "En vej ind".

2 Overblik

Dette kapitel giver et kortfattet overblik over "En vej ind" under fire overskrifter: Problemforståelse, Målgruppe, Formål samt Overordnet indhold og virkninger.

2.1 Problemforståelse

En gruppe unge i de fire kommuner har alvorlige kriminalitetsproblemer. Det har vist sig, at gruppen, udover kriminalitet, har svære og komplekse problemer, som reelt udgør en barriere for, at de kan indgå i og profitere af kommunens ordinære uddannelses- og beskæftigelsestilbud. De unge mangler ofte sociale færdigheder, grundlæggende kompetencer og en almen forståelse for de krav, de bliver mødt med på arbejdsmarkedet og i uddannelsessystemet. Derudover ses der omfattende misbrugsproblemer i gruppen af unge. Derfor har der været et behov for at arbejde målrettet med at klargøre denne gruppe unge, så de bliver bedre i stand til at indgå i og profitere af de ordinære indsatser omkring uddannelse og beskæftigelse. Indsatsen indeholder forskellige konkrete elementer, som hver især bidrager til at ruste de unge til bedre at kunne indgå i de ordinære tilbud. Det er centralt for indsatsen, at den bygger på en grundlæggende anerkendende tilgang til de unge. Det er en forudsætning for at kunne vende en ofte fjendtlig og oppositionel holdning til de kommunale systemer, så de i stedet har et billede af, at der er en reel vilje til at hjælpe dem ind i samfundet.

2.2 Målgruppe

Målgruppen til "En vej ind" består af unge, som har en højrisiko livsstil centreret omkring kriminalitet. I tre af de fire kommuner har deltagerne været i aldersgruppen 17-30 år. I Halsnæs Kommune har man gennemført et holdforløb med deltagere i aldersgruppen 15-18 år. De unge i målgruppen befinder sig i en marginaliseret samfundsmæssig position og har ofte en oppositionel relation til myndigheder, kommunale tilbud, lokalmiljø og samfundet i øvrigt. Der ses ofte modkulturelle identiteter, som fx "bandemedlem" eller lignende i målgruppen. Indsatsen kan rumme både drenge og piger; dog ikke på det samme holdforløb.

2.3 Formål

"En vej ind" har som overordnet formål at støtte alvorligt kriminalitetstruede unge i at opnå medborgerskab i bred forstand⁴. Indsatsen ses som et springbræt for målgruppen til at benytte sig af ordinære kommunale tilbud om støtte til bolig, jobformidling, uddannelsesvejledning, familievejledning og et sundt og alsidigt fritidsliv.

Mere konkret kan målene med "En vej ind" på kort sigt beskrives som følger:

- At døgnrytmen for målgruppen ændres
- At målgruppen opnår øget selvkontrol
- At målgruppen opnår styrkede sociale færdigheder
- At målgruppen opnår øget overblik over egen livssituation
- At målgruppen opnår øget respekt for omgivelser

⁴ Deltagerne på indsatsteori-workshoppen i Ishøj Kommune definerede medborgerskab som evnen til at deltage som aktiv medspiller, der kan bidrage positivt til det omkringliggende samfund, samt evnen til at være selvforsørgende og tage ansvar for eget liv og fællesskabet.

- At målgruppen opnår øget fremtidsafklaring
- At målgruppen får styrket selvværd og selvtillid
- At bevidstgørelsen af ansvar for eget liv øges i målgruppen

På lidt længere sigt kan målene med "En vej ind" beskrives som følger:

- At målgruppen bliver i stand til at profitere af kommunens almene uddannelses- og beskæftigelsestilbud
- At skabe og fastholde målgruppens motivation til at føre en kriminalitetsfri tilværelse
- At forebygge recidiv for målgruppen
- At reducere omfanget af misbrug for målgruppen
- At målgruppen får overskredet deres oppositionelle relation til myndigheder og samfund
- At målgruppen opnår en øget refleksion over deltagelse i fællesskaber
- At målgruppen opnår en øget mestring i rollen som almindelig samfundsborger

2.4 Overordnet indhold og virkninger

I "En vej ind" visiteres deltagerne til et forløb af fire måneders varighed, hvor der efter et fast skema foregår forskellige aktiviteter på fire af ugens hverdage. Der er mødepligt for deltagerne på disse dage, som starter med fælles morgenmad. Skemaet indeholder aktiviteter, som er udvalgt fordi de hver især bidrager til indsatsens overordnede målsætning.

3 Uddybende metodebeskrivelse

I dette kapitel uddybes beskrivelsen af "En vej ind" som socialfaglig metode betragtet. Indledningsvist udfoldes selve det metodiske indhold i "En vej ind". I det følgende afsnit stilles skarpt på modellens underliggende faglige antagelser – hvilke mekanismer ligger til grund for modellens forventede virkninger for målgruppen? Kapitlets tredje afsnit belyser centrale kontekstfaktorer og implementeringsrisici knyttet til "En vej ind". Det afsluttende afsnit handler om den løbende monitorering af indsatsen, herunder om centrale evalueringsindikatorer.

3.1 Metodisk indhold

"En vej ind" er et gruppeforløb, hvor man samler deltagere fra målgruppen og gennemfører en række aktiviteter efter et fastlagt ugeskema. Der har deltaget mellem 5 og 9 unge på forløbene.

3.1.1 Visitation, gruppesammensætning og opstart

Erfaringerne peger på, at visitationen til og opstarten af holdforløbet er en vigtig fase. Der bør især tages højde for følgende hensyn:

- Projektgruppen bør have det endelige mandat i forhold til sammensætningen af gruppen til holdforløbet
- Det er vigtigt at sikre, at deltagerne er motiverede for at deltage aktivt i forløbet, og at de er indforstået med indhold og vilkår
- Gruppen bør sammensættes under hensyntagen til antal, dynamik, evt. gruppetilhørsforhold mv.
- Sammensætning i forhold til køn. Alle gennemførte grupper har bestået af mandlige deltagere. Indsatsen kan også rumme piger, men det pointeres, at der ikke bør igangsættes hold med både drenge og piger.

Der er på forskellig vis arbejdet med ovenstående hensyn i den indledende fase. Fælles for tilgangene er en stor grundighed i forhold til endelig udvælgelse af de unge, samt et stort fokus på arbejdet med de unges afklaring og motivation for at deltage. Relevante aktører med kendskab til målgruppen byder ind med konkrete unge, som kunne være relevante for forløbet. Det giver medarbejderne fra "En vej ind" en bruttoliste af unge, som de kan sammensætte holdet ud fra. I den proces afholder medarbejderne samtaler med de unge med henblik på en grundig vurdering af, hvem der er reelt motiveret for at indgå i forløbet under de givne rammer.

Det tværfaglige fundament for indsatsen beskrives nærmere i afsnit 3.2.3. Det betyder bl.a. at visitationen til "En vej ind" i Ishøj Kommune foregår i samarbejde med eksterne parter. Jobcenteret, Uddannelsesvejledningen, Familiecenteret, Borger & Socialservice, Misbrugsbehandling, Kriminalforsorgen, Gadeplansmedarbejdere, Staben for Tryghed og Kriminalitetsforebyggelse, SSP-NU og Borgerservice kan indstille unge til visitation. Indstillingen begrundes og den unge beskrives i et visitationsskema (se bilag 1). Der afholdes et tværfagligt visitationsmøde, hvor mulige deltagere til det kommende forløb drøftes. Herefter foregår en udvælgelsesproces hos de centrale medarbejdere i "En vej ind". Dvs. at teamet omkring "En vej ind" beslutter, hvem der i sidste ende deltager i forløbet. I udvælgelsesprocessen tages der hensyn til gruppesammensætningen, herunder hvordan de enkelte unge forventeligt vil fungere i gruppesammenhæng, om der er modstridende problematiske gruppe-/bandetilhørsforhold mv.

De unge kontaktes af ungekoordinator eller mentor og inviteres til en indskrivningssamtale. Til den første del af indskrivningssamtalen er visitator med. Her udfyldes indskrivningsskemaet (se bilag 2), og målet med deltagelse i "En vej ind" beskrives i fællesskab med brugeren. Desuden udfyldes første del af skema vedr. den unges aktuelle situation (bilag 3), ligesom spillereglerne for den daglige deltagelse gennemgås (bilag 4).

Dernæst afholder mentor og ungekoordinator anden del af indskrivningssamtalen, hvor anden del af skemaet vedr. den unges aktuelle situation (bilag 3) gennemgås. Der kan være tale om meget personlige og følsomme emner, såsom misbrug, hjemmesituation og kriminalitet. Det er til denne samtale, at grundstenen til den livsførelsesliste, som de unge får lavet igennem projektet, lægges. Afdækningsskemaet heri bidrager til at afdække den unges situation, egne mål og problemdefinitioner og vil danne ramme om løbende anerkendende samtaler med den unge om fremtidsdrømme og mål⁵. Bilag 5 indeholder en samlet beskrivelse af proceduren ved indskrivning.

Mentorstøtten igangsættes inden selve gruppeopstarten. Derudover har erfaring vist, at det er væsentligt, at deltageres økonomiske situation er afklaret inden start. Afhængig af alder har deltagerne indtægtsgrundlag undervejs i form af enten kontanthjælp eller et fritidsjob. Det giver unødigt uro, hvis indtægtsgrundlaget ikke er afklaret forud for opstarten. Hvis "En vej ind" er oprettet som en aktivitet under Jobcenteret, har Jobcenteret mulighed for at trække deltagerne i kontanthjælp, hvis de ikke overholder projektets mødepligt. I Halsnæs Kommune har man gennemført et holdforløb med unge i alderen 15-18 år. Her gav man deltagerne mulighed for 14 dagsydelse efter Lov om aktiv beskæftigelsesindsats.

Inden selve forløbet med den sammensatte gruppe går i gang er der således en række aktiviteter i opstartsfasen, hvor der for det første er fokus på at sikre, at den enkelte unge er indforstået med vilkårene for forløbet og reelt motiveret for at deltage. De faglige medarbejdere i "En vej ind" vurderer motivationen hos deltagerne ud fra en motiverende samtale, der tager udgangspunkt i afdækningen af deres aktuelle situation, jf. beskrivelsen ovenfor. Der spørges specifikt ind til de forandringsudsagn, som deltagerne kommer med under samtalen, og der foretages en faglig vurdering af, hvorvidt forandringsudsagnene er styret af indre eller ydre motivation. Indre motivationsfaktorer hos deltagerne kan fx være, at man ønsker at ændre sin kriminelle livsførelse fordi man er ved at stifte familie, eller at relationerne til den nærmeste omgangskreds er i opbrud på grund af livsførelsen. Ydre motivationsfaktorer kan fx være et ændret trusselsbillede, en forestående retssag, boligforhold eller andet. Både indre og ydre motivationsfaktorer kan bevirke, at deltagerne er reelt motiveret for at deltage i forløbet. Derudover er der i opstartsfasen også fokus på at sikre praktisk afklaring samt en stærk relationsdannelse.

⁵ Afdækningsskemaet tager afsæt i det, Ishøj Kommune har afprøvet i forbindelse med Projekt Tidlig Identifikation, som er udviklet af Socialstyrelsen på baggrund af forskning fra SFI – Det Nationale Forskningscenter for Velfærd. Endvidere tager skemaet afsæt i erfaringer fra samarbejdsaftalen for borgere indskrevet i Ishøj Kommunes Exitprogram for rocker- og bandemedlemmer.

Bootcamp

I Aalborg Kommune har man gjort gode erfaringer med at sammensætte det endelige hold ud fra en bootcamp, hvor potentielle deltagere prøver af, hvad det vil sige at deltage i "En vej ind". Medarbejderne omkring "En vej ind" i Aalborg har sammensat et to-dages forløb med en struktur og et indhold, som er typisk for dagene i det reelle forløb. Det har givet potentielle deltagere mulighed for at afprøve "En vej ind". Der deltog 12 unge i bootcamp-forløbet. Herudfra startede det endelige holdforløb op med 7 deltagere. Dette rekrutteringsforløb har givet medarbejderne et stærkt grundlag for at udvælge de endelige deltagere og sammensætte holdet på gunstig vis. Det har også givet deltagerne mulighed for at tage stilling til, hvorvidt de ønskede at indgå i holdforløbet på kvalificeret vis. Samlet set har dette rekrutteringsforløb ført til, at de unge på holdforløbet har været meget motiverede, og holdforløbet er gennemført uden frafald.

3.1.2 Mentorindsats i "En vej ind"

Umiddelbart efter den endelige udvælgelse tages der for hver enkelt ung stilling til, hvilken af projektets to mentorer, der skal tilknyttes. Erfaringen viser, at et meget intensivt arbejde med relationsdannelse i starten af forløbet med hver enkelt ung er væsentligt. Det vurderes generelt, at mentorindsatsen er et af de mest centrale elementer i "En vej ind", idet mentorernes relation til de unge er afgørende for, at man i projektførelsen kan rykke de unge. Mentorindsatsen varetages af en professionel medarbejder, og denne del af indsatsen minder om en udvidelse af en kontaktpersonindsats. De deltagende kommuner har således anvendt medarbejdere, som fra kontaktpersonordninger allerede er kendt for målgruppen. I forhold til traditionel kontaktpersonindsats er der dog i "En vej ind" tale om væsentlig mere kontakttid for de enkelte unge.

Mentorernes opgave er blandt andet, at agere bindeled mellem projektet og den unge. De skal bruge deres lokalområdekendskab til at motivere og støtte de gadeorienterede unge til at indgå i projektet. De skal være gode til at opbygge relationer til unge, der er myndighedstrætte og som har barrierer overfor "systemet". Mentorerne er de unges fortrolige og bindeledet mellem de unge og andre dele af kommunen, arbejdsmarkedet, politiet, uddannelsesinstitutionen, familien og fx fodboldklubben, indtil den unge er kommet over i et andet hjælpesystem og et nyt hold starter i "En Vej ind".

Mentorernes relationsopbygning er koncentreret om de problemer, de unge ønsker hjælp til. Det kan fx være helt praktisk støtte, hvor de unge hjælpes med at strukturere deres hverdag. Erfaringen fra tidligere projekter med målgruppen er, at de unge giver udtryk for, at deres vendepunkt kom ved at opleve trofaste og motiverende voksne, der står til rådighed, når man har brug for dem. Det er derfor afgørende for projektets succes, at mentorerne er gode til at arbejde med relationer og har erfaring med målgruppens særlige adfærd og behov.

Der er gjort gode erfaringer med at lade de unge være tilknyttet projektets mentorer indtil opstart af næste holdforløb; dvs. også efter ophør af deres eget holdforløb. Hensynet i denne forbindelse er at forsøge at forhindre, at de unge oplever pludseligt

at være overladt til sig selv, før de er indlemmet i et andet regi. Muligheden for efterfølgende at kunne visitere de unge til en mentorindsats med den pågældende mentor fra "En vej ind" er blevet drøftet.

3.1.3 Forløbets struktur og indhold

Det 4 måneder lange forløb er struktureret efter et fast skema, hvor der er aktiviteter for deltagerne på 4 af ugens hverdage. På disse dage er der mødepligt, og dagen startes med fælles morgenmad. Deltagerne bliver hentet af mentoren, hvis de ikke selv møder op. Neden for ses et eksempel på et ugeskema for hold 3 i "En vej ind" i Ishøj Kommune. Deltagerne har aktiviteter fra kl. 9-13 tre dage om ugen og fra kl. 9-14 en dag om ugen. Der er således også tid til, at nogle af deltagerne kan passe et fritidsjob.

Figur 2: Eksempel på ugeskema

| <u>Skema En Vej Ind Hold 3 24. august 2015 – 11. december 2015</u> | | | | | |
|--|--------------------------------|--------------------------------|--------------------------------|--|--------------------------------|
| | Mandag | Tirsdag | Onsdag | Torsdag | Fredag |
| 8.30-9.00 | Morgenvæk Mentor | Morgenvæk Mentor | Morgenvæk Mentor | Intern sparring | Morgenvæk Mentor |
| 9.00-10.00 | Morgenmad Afslapning / NADA | Morgenmad Afslapning / NADA | Morgenmad Afslapning / NADA | Intern sparring | Morgenmad Afslapning / NADA |
| 10.00-11.00 | ART | Medborgerskabs-undervisning | ART | Intern sparring | ART |
| 11.00-12.00 | Sport | Medborgerskabs-undervisning | Sport | | FVU Undervisning |
| 12.00-13.00 | Sport | MI-samtale | Sport | | FVU Undervisning |
| 13.00-14.00 | | MI-samtale | | | |
| 14.00-15.00 | | | Statusmøde | Sagsbehandlingstid Ekstern sparring | |
| 15.00-16.00 | | | | Sagsbehandlingstid Ekstern sparring | |

Ugeskemaet indeholder forskellige aktiviteter. Der gennemføres ART-træning tre gange om ugen i de første tre måneder af forløbet. Der afholdes motiverende samtaler efter MI, om de unges livsførelseslister, med hver enkelt deltager én gang om måneden igennem hele forløbet. De næste to afsnit rummer en mere uddybende beskrivelse af henholdsvis ART og MI. Der er fast undervisning én dag om ugen gennem hele projektperioden. Indholdet af undervisningen varierer; der kan være konkret undervisning i brugen af Nem-ID, E-boks, Borger.dk mv., men undervisningen omfatter også basal samfundsforståelse og diskussioner om forskellige emner. Samlet set er hensigten med undervisningen, at den skal bidrage til generel borgerdannelse hos deltagerne og øge deres muligheder for at mestre rollen som almindelig samfundsborger. Derudover arbejder man med hold 3 i Ishøj med fast FVU-undervisning én gang om ugen, samt en afsluttende FVU-test. Den forberedende voksenundervisning starter med en test, for at finde ud af, hvilket

niveau undervisningen skal tilrettelægges efter. Den samme test foretages i slutningen af forløbet, således at de unges udvikling dokumenteres.

Flere af de involverede kommuner har inddraget eksterne ressourcer til at varetage dele af aktiviteterne på ugeskemaet. Der har bl.a. været tale om, at en lokal politibetjent varetog dele af de ugentlige fysiske aktiviteter, ligesom der har været inddraget eksterne fagfolk til at stå for nogle af undervisningsseancerne, fx misbrugskonsulenter, underviser fra 10. klasses center m.v. Det fremhæves, at det i sig selv har en positiv effekt på gruppedynamikken, at der kommer en udefra, som forestår dele af undervisningen. De unge opfører sig mere anstændigt og påtager sig ofte en anden rolle, når der kommer nogen udefra. Samtidig giver det medarbejderne fra "En vej ind" en mulighed for observation af gruppen samt tid til refleksion.

Der er sports- og træningsaktiviteter to gange om ugen gennem hele forløbet. Derudover indeholder skemaet forskellige ekskursioner, som dels har til formål at træne evnen til at agere i samspil med andre og dels at skabe et fællesskab mellem de unge og øge deres motivation til at forsætte forløbet. Der arbejdes desuden med afslapningsøvelser med musik i kombination med NADA. NADA-behandling består af akupunktur i ørerne og behandlingen fremhæves som effektiv over for unge med misbrug og ADHD, fordi det har en beroligende effekt, ligesom det hjælper mod abstinenser og søvnproblemer.⁶

En af afprøvningskommunerne fremhæver gode erfaringer med at placere den skemafrige dag om mandagen. Det er erfaringen, at de unge fra målgruppen er særligt urolige om mandagen ovenpå weekendens aktiviteter. Det kan gøre det ekstra svært at gennemføre dagens aktiviteter. Det giver desuden medarbejderne mulighed for at planlægge og handle ind til ugen mv.

3.1.4 ART

Det er erfaringen, at denne målgruppe har svært ved at håndtere almindelige situationer i forbindelse med at have en chef på en arbejdsplads, eller når de skal have hjælp af medarbejdere på jobcenteret. De føler sig ofte misforstået, og det skaber mange konflikter for de unge, at de mangler måder at udtrykke sig på. Derfor er der fokus på at forebygge og ændre aggressiv og antisocial adfærd hos målgruppen via undervisning i ART.

ART står for *Aggression Replacement Training*, og metodens formål er at udvikle sociale færdigheder hos deltagerne. ART består af tre komponenter. Den *emotionelle* del retter sig mod træning af de unges evne til vredeshåndtering. De unge lærer at genkende faktorer (interne og eksterne), der "trigger" aggression samt deres egne aggressions-signaler, ligesom de lærer forskellige teknikker til at håndtere deres vrede. *Adfærds*-komponenten retter sig mod træning af sociale færdigheder. Det gøres ved at træne udvalgte konkrete færdigheder, såsom at lytte til andre, starte en samtale eller håndtere gruppepres. I den sidste del, *værdi*-komponenten, er der fokus

⁶ Se mere om NADA her: <http://nada-danmark.dk/>

på moralske og etiske dilemmaer. De unge lærer at forholde sig til moralske og etiske værdier, samt at begrunde valg og handlinger i deres liv herefter⁷.

De praktiske erfaringer med at anvende ART over for denne målgruppe i afprøvningskommunerne er blandede. Nogle steder har man oplevet stor modstand fra de unge mod at skulle deltage i ART, bl.a. fordi mange har prøvet det før i fængsler og på sikrede institutioner. Rollespilsmodulet har alle steder været det, der har været størst udfordring med at gennemføre. Derimod har de unge generelt taget godt imod øvelserne omkring moralsk ræsonnering.

En af kommunerne har været meget udfordret af et stort behov for, at en af medarbejderne går fra for at håndtere akutte mentoropgaver sammen med en af de unge. I de tilfælde har det vist sig vanskeligt at gennemføre ART med én tilbageværende medarbejder til resten af gruppen.

Andre kommuner har overvejende positive erfaringer med selve gennemførelsen af ART.

Samlet set er der enighed om, at ART er et godt redskab over for denne målgruppe, og at det adresserer og træner nogle helt centrale udfordringer, som det er afgørende for denne gruppe unge at arbejde med for efterfølgende at kunne indgå i og profitere af ordinære tilbud inden for uddannelse og beskæftigelse.

3.1.5 Motivational interviewing (MI)

Motivational interviewing blev udviklet som en rådgivnings-metode, hvor der er særlig fokus på at fremkalde adfærdsændringer. Nøglen er, at man ved hjælp af metoden kan hjælpe klienten/den unge til at undersøge og løse ambivalenser. Metoden kan hjælpe de unge til at erkende deres aktuelle problemer, samt til at blive motiveret for at gøre noget ved dem. Metoden anses for at være særligt velegnet for mennesker, der er ambivalente eller tilbageholdende i forhold til at ændre deres adfærd. MI tager udgangspunkt i klienten, og de virksomme elementer er støttende og overtalende nærmere end argumenterende og tvingende. Formålet er at påvirke de unges indre motivation, således at adfærdsændringer kommer indefra hos den unge selv, frem for at være påført af andre⁸.

Metodeafprøvningen har vist overvejende positive erfaringer med anvendelsen af MI. Projekterne har brugt MI indgående i rekrutterings- og afklaringsfasen, hvor metoden har vist sig velegnet til at afdække den enkelte unges motivation for at deltage i forløbet; både over for medarbejderne og over for den unge selv.

MI er desuden med stor tilfredshed anvendt alle steder til løbende individuelle samtaler med hver enkelt ung. Det er erfaringen, at den løbende motivation hos deltagerne er en af de store udfordringer. MI-samtalerne giver gode muligheder for at arbejde med og fastholde deltagernes motivation for at deltage aktivt på holdforløbet.

⁷ Se fx Gundersen & Svartdal (2006): <http://www.tandfonline.com/doi/abs/10.1080/00313830500372059>

⁸ Se fx Rubak m.fl. (2005): <http://www.ncbi.nlm.nih.gov/pmc/articles/PMC1463134/>

3.1.6 Livsførelseslisten

Livsførelseslisten⁹ er et arbejdsredskab, som kan give bruger, mentor og andre relevante professionelle en indsigt i elementer af den unges livsførelse, der kan arbejdes med henholdsvis at fortsætte, udvide og overskride. Der er vægt på brugerens eget perspektiv. Ishøj Kommunes arbejde med Livsførelseslisten tager afsæt i erfaringer, som er gjort med samarbejdsaftalen for borgere indskrevet i exitprogrammet for rocker- og bandemedlemmer, som er udviklet af rigspolitiet (NEC) samt forskning i grænsefællesskaber¹⁰. Livsførelseslisten bidrager til at afdække den unges komplekse livssituation, de gode rutiner, interesser og mål, der fortsat kan arbejdes med, samt problemer, dilemmaer og fastlåstheder, der skal afhjælpes. Arbejdet med Livsførelseslisten kan desuden danne ramme om en anerkendende og motiverende samtale med den unge om fremtidsdrømme og mål. Samtaleteknisk udføres samtalerne om de unges livsførelseslister som motiverende samtaler af medarbejdere, der er uddannet i den evidensbaserede metode MI. I "En vej ind" fungerer Livsførelseslisten som en handleplan for den enkelte unge.

I metodeafprøvningen har der været lidt blandede erfaringer med Livsførelseslisten som redskab. Alle har været enige om, at det er afgørende at arbejde med et handleplansredskab i kombination med MI-samtalerne. Livsførelseslisten ses som et eksempel blandt mange andre på et redskab til udarbejdelse af handleplaner.

3.1.7 Overgang

Den sidste måned af selve forløbet ændres skemaet lidt. Her er der et mere indgående fokus på at skabe en god overgang fra forløbet til øvrige tilbud. I denne fase fylder UU-vejledning og konkret støtte til ansøgninger og forberedelse af praktik forholdsvis meget.

De unge har stadig tilknyttet en mentor, og det er i samarbejdet mellem de unge, mentorerne og UU-vejledningen, at der findes det rette uddannelsesstilbud til de unge. UU-vejledernes erfaring er, at der ligger en enorm opgave for dem i at forklare de unge, at de ikke kan vælge på alle uddannelseshylder, hvis de fx ikke har gennemført grundskolen, eller at der ikke er garanteret en praktikplads i forbindelse med et bestemt uddannelsesforløb på erhvervsskolen. Den kommunikations- og motivationsopgave er projektets ansatte med til at løfte.

Beskæftigelse er for mange i målgruppen et meget motiverende mål. Målgruppen er dog også karakteriseret ved meget begrænsede kompetencer – både faglige og i forhold til sociale normer på en arbejdsplads. Derfor vil aktiviteter som fx virksomhedspraktikker og lignende ofte indgå i den enkelte unges forløb. Beskæftigelsesudsigterne er ofte ikke de bedste for målgruppen. Træning i grundlæggende arbejdsmarkedsfærdigheder, f.eks. via et praktikforløb skal for mange snarere danne grundlag for fx at få og fastholde et fritidsjob som supplement til uddannelse.

⁹ Mørck, L. L. & Hansen, P. (2015). Udvikling af Livsførelseslisten. Et arbejdsredskab til at skabe oversigt, prioritering, koordinering og dokumentation. Upubliceret manuskript, 11 sider.

¹⁰ Se fx Mørck (2006): Grænsefællesskaber. Læring og overskridelse af marginalisering. Frederiksberg. Roskilde Universitets Forlag.

3.1.8 Sikkerhed

De kommuner der har arbejdet med "En vej ind" har ikke indført særlige tiltag i forhold til medarbejderes og samarbejdspartners sikkerhed i forhold til den daglige kontakt med målgruppen. Der er således heller ikke blevet opsat alarmer i projekternes lokaler. Vurderingen er, at det i denne sammenhæng er afgørende, at man ikke træffer myndighedsafgørelser for de unge, idet der derfor ikke er grund til at rette evt. frustrationer mod "En vej ind". Man har hidtil ikke haft oplevelser, der kunne begrunde at tage denne tilgang op til revision. Det anbefales dog, at man i andre kommuner overvejer spørgsmålet i forhold til den konkrete målgruppe og den konkrete organisering af indsatsen.

3.2 Centrale faglige antagelser

Formålet med dette afsnit er at give et præcist svar på spørgsmålet "hvorfør og hvordan virker indsatsen i "En vej ind"? Man kan også formulere dette spørgsmål på en anden måde: Den "logiske model" for "En vej ind" (jf. kapitel 6 nedenfor) illustrerer med kasser og pile, hvordan ressourcer, aktiviteter og resultater forventes at hænge sammen som en kæde af årsager og virkninger, men hvad er der "inden i" pilene i den logiske model? Hvad er de virksomme mekanismer i metoden? Svaret på disse spørgsmål hænger grundlæggende sammen med de underliggende faglige antagelser i modellen.

3.2.1 Grundlæggende menneskesyn og tilgang til de unge

"En vej ind" bygger på en helt central antagelse om, at de unge faktisk gerne vil integreres i normalsamfundet, samt om at beskæftigelse eller uddannelse er nøglen til at komme ind i samfundet. De unge har imidlertid ikke de fornødne evner og kompetencer til at begå sig i normalsamfundet, endsige til at kunne indgå i og profitere af kommunens ordinære støttetilbud. Målgruppen har behov for et kort intensivt løft på nogle centrale områder, som forbedrer deres muligheder for at profitere af de ordinære tilbud, hvor de kan blive hjulpet yderligere til en vej ind i samfundet.

Ovennævnte faglige antagelse udmøntes i en anerkendende tilgang til de unge, som er grundlæggende i alle metodens elementer. Det er erfaringen, at målgruppen ofte har en oppositionel position over for myndigheder og samfundet generelt, og at dette potentielt er en stor barriere for at kunne indgå konstruktivt i "En vej ind"; og i støttetilbud i øvrigt. En anerkendende tilgang til målgruppen generelt anses for at være en forudsætning for at kunne nedbryde den barriere. Konkret er det indledende arbejde med MI-samtaler og Livsførelseslisten (som netop har en anerkendende tilgang) centralt i forhold til at vende en oppositionel tilgang hos de unge. I forlængelse heraf spiller mentor-støtten også en afgørende rolle.

3.2.2 Stærke personlige relationer

Den helt tætte kontakt mellem de unge og medarbejderne fra "En vej ind" fremhæves som en af de afgørende virksomme elementer i "En vej ind". Konkret nævnes som eksempel den stærke personlige relation mellem mentorerne og de unge, samt at mentorerne tager ud og henter de unge, hvis de ikke møder op selv.

Det er centralt, at det tidligt i forløbet lykkes for den tilknyttede mentor at skabe en positiv relation til den unge. I den sammenhæng fremhæves vigtigheden af, at mentorerne har et godt lokalområdekendskab. Det giver bedre mulighed for, at målgruppen kan spejle sig i mentorerne, samt øget forståelse for målgruppens konkrete situation. Mentorernes relation anses som nøglen til, at projektets samarbejdspartnere kan danne en positiv relation til de unge.

De stærke personlige relationer, der dannes med de unge anses som afgørende for mulighederne for at rykke de unge i denne målgruppe.

3.2.3 Tværfagligt samarbejde

Medarbejderne i "En vej ind"-projekterne peger selv på metodens tværfaglige fundament som en af de store styrker i forhold til alternative tiltag for målgruppen. Det tværfaglige samarbejde omkring "En vej ind" betyder, at der er mulighed for at håndtere flere forskellige myndighedsopgaver i forhold til den enkelte unge. I forlængelse heraf er det tværfaglige samarbejde omkring "En vej ind" også medvirkende til at skabe en fælles forståelse i kommunen af, hvad målgruppens behov er, og hvordan projektet kan hjælpe dem.

Det tværfaglige samarbejde omkring indsatsen udspringer af et stort fokus på at udbrede kendskabet og opbakningen til indsatsen blandt de afdelinger i kommunen, som også er i berøring med målgruppen. I den indledende fase af metodeimplementeringen er der lagt stor vægt på at holde møder og formidle viden om mulighederne i "En vej ind" på både leder- og medarbejderniveau på tværs af kommunens afdelinger. Der er desuden tidligt i forløbet nedsat en tværfaglig styregruppe, som også medvirker til at skabe det tværfaglige fundament, som metoden bygger på. I den tværfaglige styregruppe er det tidligt aftalt, at rekrutteringen af unge til holdforløbet med fordel kan foregå i et samspil mellem forskellige aktører i kommunen med konkret kendskab til målgruppen, således at flere parter er med til at udpege mulige deltagere til indsatsen, jf. også afsnit 3.1.1.

Medarbejderen fra Pitstop (Ishøj Kommunes misbrugsbehandling), som deltog i et opfølgende interview fremhævede også det tværfaglige samarbejde omkring målgruppen som en af de store styrker ved "En vej ind". Derudover fremhæver UU-vejledningen den åbne og inddragende visitation som en styrke ved "En vej ind".

3.2.4 Brug af konkrete anerkendte redskaber

"En vej ind" består af en sammensætning af forskellige virksomme elementer. Den faglige antagelse bag sammensætningen er, at alle elementer er væsentlige for målgruppens udbytte af forløbet. De retter sig mod forskellige aspekter, som alle er vigtige for at "En vej ind" kan forbedre målgruppens muligheder for at indgå i kommunens ordinære tilbud. Dermed ligger der også en faglig antagelse om, at der især bør være fokus på de unges motivation, impuls kontrol og tilegnelse af basal viden. I "En vej ind" arbejdes der med de unges motivation helt fra starten via Livsførelseslisten, og efterfølgende gennem de løbende MI-samtaler. Med ART sættes der fokus på træning af de unges impuls kontrol, og i undervisningssessionerne er der fokus på, at de unge tilegner sig basal viden på udvalgte områder af særlig betydning. Den ugentlige sportsaktivitet er inkluderet af flere årsager. Træningen

tilrettelægges og gennemføres flere steder af en tilknyttet politibetjent. Det betyder, at de unge får et andet syn på politiet, og det bidrager dermed til nedbrydelsen af den oppositionelle position, de unge ofte har til samfundet. Træningen giver desuden de unge mulighed for at agere på en arena, hvor de kan opnå succes og resultater. Endelig ligger der bag træningselementet også en antagelse om, at det er formålstjenligt at "stjæle" de unges fritid ved at fylde den ud med organiserede træningsaktiviteter. Antagelsen bag afslapningsøvelserne er, at de, udover en rent afslappende funktion, også træner de unges tillid til andre mennesker, fordi de skal ligge sammen med lukkede øjne.

Tilgangen til målgruppen beror desuden på en antagelse om, at de unge ofte helt mangler et relevant sprog til at forholde sig til eget liv med. Antagelsen bygger bl.a. på FVU-test af deltagerne. Arbejdet med Livsførelseslisten og MI anses for at være virksomt i forhold til denne udfordring, fordi de rummer mulighed for overskridende læring¹¹.

3.2.5 Gruppebaseret metode

"En vej ind" er en gruppebaseret metode. Der ligger således en faglig antagelse bag metoden, som indeholder en tro på, at de unge i denne målgruppe kan lære noget af at indgå i en gruppe. En del målgruppens udfordringer er typisk en manglende lyst og evne til at indgå i et fællesskab og agere respektfuldt i samspil med andre. En del af formålet med metoden er således også, at træne de unge i at indse værdien heri, samt at overkomme en række basale udfordringer i den retning.

Det giver imidlertid også særlige udfordringer for medarbejderne at skulle håndtere unge fra denne målgruppe i en gruppe. Der bør fra starten være et vedvarende fokus på håndtering af gruppedynamikken på det pågældende holdforløb. Håndteringen af udfordringen starter ved gruppesammensætningen. I den grundige visitations- og udvælgelsesproces er netop hensynet til gruppedynamikken i forløbet tungtvejende. De indledende forholdsregler handler bl.a. om at sikre, at hver enkelt ung der indgår i gruppeforløbet er reelt motiveret for at deltage og indforstået med indholdet og rammerne for forløbet. Derudover bør det indledningsvist sikres, at man undgår modstridende gruppetilhørsforhold i den sammensatte gruppe. I alle kommuner har man desuden haft den holdning, at det ikke ville være hensigtsmæssigt med et holdforløb, hvor begge køn er repræsenteret.

Det fremhæves som afgørende, at medarbejderne omkring "En vej ind" tager ansvar for gruppedynamikken løbende. Det har vist sig hensigtsmæssigt med faste rammer for deltagernes opførsel og tydelige voksne, der ikke giver efter. I yderste konsekvens kan det også betyde, at enkelte unge ikke kan rummes på holdet og dermed ikke kan være en del af forløbet.

3.2.6 Fremmødepligt

Alle skemalagte dage i "En vej ind" starter med fælles morgenmad, hvor mentorerne og de tilknyttede unge deltager. Mentorerne henter de unge, hvis de ikke selv møder

¹¹ Mørck, L. L. (2010). Overskridende læring blandt udsatte unge i folkeskolen. Unge Pædagoger, nr. 2, 2010. Temanummer om specialpædagogiske problemstillinger: 20-28

op. Det er vurderingen, at denne aktivitet bidrager på flere måder. I første omgang anses det for væsentligt at stå fast på fremmødepligten for at få ændret på døgnrytmen hos nogle af de unge. Den fælles morgenmad og dermed mere uformelle kontakt anses derudover som en træning af de unges generelle respekt for de omgivelser, de indgår i.

3.2.7 Misbrugsbehandling

"En vej ind" beror desuden på en antagelse om, at adgang til relevant misbrugsbehandling er væsentlig for indsatsens mulighed for at løfte de unge via det relativt korte forløb. Det er projektets mål at motivere de unge til at gå i misbrugsbehandling, men det er ikke et konkret krav for deltagelse. Deltagerne må dog ikke møde op i påvirket tilstand.

"En vej ind" i Ishøj bruger lokaler fra Ishøj Kommunes misbrugsbehandlingstilbud, Pitstop¹². Det betyder, at medarbejderne fra misbrugsbehandlingen også deltager i den daglige fælles morgenmad med de unge, samt medarbejderne fra "En vej ind". Derudover gennemfører Pitstop undervisning i "En vej ind" om de fysiske og psykiske konsekvenser af misbrug af hash og kokain, ligesom de står for NADA-behandlingen, jf. afsnit 3.1.3.

Medarbejderne fra Pitstop har via "En vej ind" fået en mulighed for at skabe relationer til de unge, som de gerne vil have ind i misbrugsbehandling. Det daglige uformelle samvær omkring morgenmad og rollen som undervisere i "En vej ind" har været med til at afmystificere og nedbryde en oppositionel position i forhold til misbrugsbehandling hos de unge, og har dermed medvirket til, at de unge i højere grad har lyst til at indgå i misbrugsbehandling. Derudover fremhæves samarbejdet med de unges mentorer fra "En vej ind" som en væsentlig nøgle i forhold til at skabe gode relationer til de unge i målgruppen.

Misbrugsbehandlingen er ikke en del af "En vej ind"; de unge skal frivilligt indskrives særskilt i misbrugsbehandling. Men der foregår et tæt samarbejde og en tæt dialog omkring de unge mellem medarbejdere fra "En vej ind" og misbrugsbehandlere. Konkret afholdes der møder mellem misbrugsbehandlere og medarbejdere fra "En vej ind" omkring den enkelte unges udvikling i forhold til både Livsførelseslisten og misbrugs-behandlingsplanen. Samarbejdet fremhæves som produktivt både for forløbet i "En vej ind" og for selve misbrugsbehandlingen.

I Odense Kommune fremhæver man gode erfaringer med at inddrage kommunens misbrugsbehandling i undervisningsseancerne i "En vej ind". Derudover har de unge selv efterspurgt ekskursioner til kommunens misbrugsbehandling. Her er misbrugsbehandlingen også blevet afmystificeret, og det er lykkedes at få flere fra målgruppen i gang med behandling ved siden af deltagelsen i "En vej ind".

Generelt har misbrug været forholdsvis omfattende i målgruppen hos alle kommuner, hvilket i forskellig grad har givet udfordringer i det daglige arbejde med "En vej ind". Særligt i Halsnæs Kommune har de unge brugt meget energi på at forsøge at finde

¹² Ishøj Kommune har hjemtaget misbrugsbehandlingen for unge under 30 år.

tidspunkter og steder, hvor de kunne ryge hash. I Aalborg Kommune har man ikke oplevet store udfordringer med at undgå, at deltagerne ryger hash eller lignende i den skemalagte tid. Her holder projektet til i en lejlighed, der er indrettet til formålet. Det fremhæves, at de unge har stort ejerskab for og glæde af projektets lejlighed. Medarbejderne har gjort det klart for de unge, at de bliver smidt ud med det samme, hvis der bliver røget hash eller lignende i eller omkring lejligheden.

3.2.8 Supervision og vejledning

Målgruppens tyngde og intensiteten af den kontakt, som projektets medarbejdere har med målgruppen betyder, at der er behov for løbende supervision. Der opereres med både intern og ekstern supervision.

Hos Ishøj Kommune foregår den eksterne supervision hos en psykolog, som hver enkelt medarbejder selv vælger. Alle medarbejdere er på ekstern supervision en gang hver 5. uge.

Den interne supervision i "En vej ind" i Ishøj Kommune foregår gruppebaseret en gang ugentligt. Den faglige leder står for den interne supervision. Supervisionen kan have udgangspunkt i konkrete episoder, eller i forskellige temaer.

Afprøvningen har yderligere understøttet pointen om, at supervision til projektets medarbejdere er væsentligt.

3.3 Kontekstfaktorer og implementeringsrisici

I forbindelse med enhver metodeudviklings- og implementeringsproces er det vigtigt at være opmærksom på de risici og mere generelt på de kontekstbetingelser, der kan knytte sig til en implementering af metoden/modellen. Vurderingen på baggrund af den implementering og afprøvning af metoden, der er foregået i projektet er, at det under alle omstændigheder kræver tålmodighed og vedholdende indsats at implementere "En vej ind" i en ny kommunal kontekst. I de følgende underafsnit uddybes nogle konkrete eksempler på disse udfordringer under overskrifterne "fælles ejerskab og opbakning", "kompetencer" og "overgang efter forløb".

3.3.1 Fælles ejerskab og opbakning

Det fremhæves som væsentligt at have meget fokus på at skabe fælles forståelse internt i egen organisation for, hvad "En vej ind" kan for målgruppen. I alle kommuner har medarbejderne i "En vej ind" brugt meget tid på at arbejde aktivt for intern opbakning til projektet blandt diverse samarbejdspartnere, både på ledelsesniveau og på medarbejderniveau, men også på det politiske niveau i kommunen. På den ene side er dette arbejde vigtigt for at sikre bred opbakning til projektet og de ressourcer, der anvendes heri. Det er imidlertid også afgørende, at de samarbejdsparter, som kan visitere de unge i målgruppen til "En vej ind" kender til indsatsen og har forståelse for, hvordan den skaber værdi for målgruppen. Hertil fremhæves det også som meget væsentligt, at målgruppeafgrænsningen beskrives og formidles tydeligt. Især opleves det som en udfordring at få afgrænset målgruppen op til de mest udsatte unge. Dvs. at få en fælles forståelse af hvilke unge, der har så tunge problemer, at det ikke er muligt for dem at profitere af "En vej ind".

3.3.2 Kompetencer

En god implementering af "En vej ind" kræver også fokus på, hvilke medarbejderkompetencer metoden fordrer. Konkret bør der afsættes ressourcer til opkvalificering af medarbejdere i forhold til indsatsens metodiske redskaber. Arbejdet med både Livsførelseslisten, MI og ART kræver, at man har gennemført et kursus. ART-kursus kan gennemføres på i alt 8 dage fordelt over tre moduler, MI-kursus tager 3-4 dage fordelt på to moduler, og kursus i Livsførelseslisten tager 3 dage.

Vurderingen er, at det i lige så høj grad er vigtigt at være opmærksom på medarbejdergruppens relationskompetencer. Her er udfordringen større, fordi disse kompetencer er sværere at tilegne sig. Udfordringen hænger sammen med rekrutteringsprocessen, og det vurderes som væsentligt, at medarbejdergruppen omkring metoden besidder erfaring med målgruppen, pædagogisk erfaring, naturlig autoritet, en høj stresstærskel, evne til at navigere mellem det kommunale system og gadeplan samt omstillingsparathed. I den sammenhæng peges også på vigtigheden af systematisk og kontinuerlig kompetenceudvikling, supervision og ledelse.

3.3.3 Overgang efter forløb

Erfaringerne viser, at overgangen fra det intensive forløb i "En vej ind" til et passende ordinært tilbud er en udfordring. Det er bl.a. vanskeligt at finde relevante uddannelses- og beskæftigelsestilbud til målgruppen. Derfor peges der på, at det er vigtigt at have fokus på overgangen for den enkelte unge allerede fra opstarten. Derudover er det vigtigt løbende at inddrage de aktører, som kan være relevante for de unges efterfølgende aktiviteter, herunder jobcenter, UU-vejledere m.fl., så man løbende kan drøfte tværfagligt, hvordan man forbedrer de unges muligheder efterfølgende. Vurderingen er, at det herudover er vigtigt for de unges muligheder, at mentorstøtten fra "En vej ind" opretholdes også efter forløbets afslutning.

Det fremhæves, at UU-vejledningen bør indgå omkring de unge allerede fra opstarten af et forløb. Det er vigtigt tidligt at få en vurdering af den enkelte unges realistiske uddannelsesmuligheder, samt at den unge tidligt får vejledning heri, så den unge ikke har urealistiske forventninger og ønsker til, hvad der skal ske efter "En vej ind".

Erfaringerne viser, at en af de store udfordringer i overgangsfasen er, at den meget intensive personlige mentorstøtte falder fra. Selvom vurderingen er, at "En vej ind" giver de unge et løft, så har mange af de unge fortsat behov for en meget intensiv støtte for at kunne komme i gang med et ordinært tilbud efterfølgende. Det fremhæves, at alternativ kontaktpersonstøtte er mindre intensivt end mentorstøtten i "En vej ind" og derfor mindre effektiv for denne målgruppe.

3.4 Evalueringsindikatorer

I dette afsnit gives en kortfattet præsentation af Ishøj Kommunes arbejde med at fundere udviklingen af "En vej ind" i indikatorbaseret monitorering og kontinuerlig såvel som mere overordnet evaluering.

3.4.1 Monitorering og indikatorer

Ishøj Kommune har i deres arbejde med at udvikle metoden etableret monitorering og erfaringsopsamling med henblik på løbende tilpasning og udvikling af de enkelte elementer i "En vej ind".

Fastholdelse: Der foretages afkrydsning på daglig basis for at dokumentere fremmødet. Dokumentation bruges internt i forhold til vurdering af evnen til at fastholde de unge gennem forløbet. Derudover sammenfattes dokumentationen af fremmøde for hver enkelt ung månedligt, fordi Jobcenteret har brug for dokumentation i forhold til evt. træk i kontanthjælp.

Undervisning: Undervisningen vurderes af de unge på en skala fra 1-10, og deres vurdering uddybes via MI-spørgeteknik. De unges vurdering bruges til at udvikle undervisningen. Derudover foretages der FVU-test af hver enkelt ung ved opstart og afslutning af forløbet. Testen er derfor en god indikator for udbyttet af FVU-undervisningen.

Træning: De unges udbytte af træningen vurderes via et evalueringsnotat, som den tilknyttede træner udarbejder for hvert hold.

De unges udvikling: De unges individuelle udvikling vurderes løbende via det kontinuerlige arbejde med livsførelseslisterne. Heri er netop en retning for, hvad den enkelte unge ønsker at fastholde og udvide i sin livsførelse, samt hvilke udfordringer den enkelte unge ønsker at overskride.

Kriminalitet: Der indsamles data fra politiets register vedrørende deltagerne i forløbet. Her sammenlignes antallet af sigtelser for deltagerne fire måneder inden projektdeltagelse med antallet af sigtelser i projektperioden.

3.4.2 Evaluering i Ishøj Kommune

Ishøj Kommune har opstillet følgende succeskriterier for "En vej ind":

- Gennem en vedvarende og motiverende opsøgende indsats skal 15 af Ishøj Kommunes mest kriminalitetstruede unge over 18 år indskrives i projektet i projektperioden.
- Mindst 75 % af de indskrevne gennemfører forløbet, eller overgår inden da til beskæftigelse eller uddannelse
- Max 15 % af de indskrevne tiltales for en straffelovsovertrædelse, mens de er indskrevet i projektet, og så længe projektperioden varer
- Mindst 60 % af de indskrevne har bevæget sig i en signifikant positiv retning under forløbet. Det kan fx begrundes i:
 - Den unge går fra at være aktivitetsparat til at være uddannelsesparat
 - De unge påbegynder uddannelse
 - Den unge kommer i beskæftigelse (evt. virksomhedspraktik/løntilskud)
 - Den unge engagerer sig stabilt og værdiskabende i frivilligt arbejde
 - Den unge engagerer sig i misbrugsbehandling
 - Den unge har fået overblik over sin økonomi (især gæld)

"En vej ind" i Ishøj Kommune evaluerer på baggrund af registreringer opsamlet i logbøgerne, registreringer fra politiets registre via KSP- og SSP-samarbejde, livsførelseslister samt interview med både medarbejdere og unge fra "En vej ind" og projektets samarbejdspartner.

Ishøj Kommune har foretaget en samlet evaluering af "En vej ind" efter afslutningen af det første hold. Evalueringen er foretaget på baggrund af de monitoreringsindikatorer, der er beskrevet ovenfor. Derudover er der foretaget interview med mentorer og ungekoordinator med henblik på en samlet vurdering af forløbet.

De unge som afsluttede første forløb i Ishøj er desuden fulgt efterfølgende, således at man kan vurdere forløbet i forhold til, hvad de unge laver efter forløbet. Det umiddelbare succeskriterium er, at de unge indgår i enten beskæftigelse eller uddannelse.

Den aktuelle status med hensyn til resultaterne af "En vej ind" vedrørende den overordnede målsætning om, at deltagerne efter forløbet i "En vej ind" i Ishøj Kommune er bedre i stand til at indgå i ordinære uddannelses- eller beskæftigelsestilbud er, at mange af de unge fortsat har lang vej til at være uddannelses- eller beskæftigelsesparate, selvom de har rykket sig på flere områder under forløbet. Vurderingen er fortsat, at alle deltagere løftes via det intensive forløb, men fordi udgangspunktet for målgruppen er så dårligt, gør dette løft dem i højere grad parate til andre tilbud end uddannelses- eller beskæftigelsestilbud. Her nævnes, at det er lykkedes at få flere af deltagerne i misbrugsbehandling, eller klargjort til psykologisk udredning. Derudover fremhæves det, at man observerer udvikling for alle deltagere med hensyn til deres adfærd, kommunikation, temperament, fortolkning af kritik mv.

3.4.3 Evaluering i forbindelse med metodeafprøvningen

I forbindelse med den efterfølgende metodeafprøvning af "En vej ind" har der via Socialstyrelsen været tilknyttet en ekstern evaluatør¹³. Evalueringen har på den ene side give afprøvningskommunerne et redskab til at arbejde med løbende monitorering, og på den anden side er der indsamlet data til at belyse resultaterne af at anvende denne metode over for målgruppen.

I forbindelse med evalueringen har afprøvningskommunerne arbejdet med et progressionsmålingsredskab. Redskabet definerer en række indikatorer på forhånd, som medarbejderne har brugt til at monitorere de unges udvikling. Medarbejderne og den enkelte unge udfylder i fællesskab et skema i redskabet flere gange i holdforløbet. Hver udfyldelse udtrykker en aktuel vurdering af den unges placering på de udvalgte indikatorer. Udfyldelsen og monitoreringen har således været anvendt til at kvalificere en dialog om den unges udvikling mellem den enkelte unge og medarbejderne.

Ud fra de samlede progressionsmålinger, interview med de unge og medarbejderne samt casestudier konkluderes det i evalueringen, at de unge samlet har haft en positiv udvikling på alle indikatorerne. Derudover ses en positiv udvikling i forhold til de unges kriminelle adfærd og deres risiko for rekruttering til kriminelle grupperinger.

¹³ Se den samlede eksterne evaluering på www.socialstyrelsen.dk

4 Implementeringsgrundlag

Dette kapitel giver en uddybende beskrivelse af centrale elementer i en implementering af "En vej ind" af mere "teknisk" karakter. Der tages afsæt i erfaringerne fra Ishøj Kommune i forbindelse med udvikling og indførelse af metoden, samt erfaringerne fra implementering og afprøvning af metoden i afprøvningskommunerne. I selvstændige afsnit belyses lovgivningsgrundlaget, den organisatoriske og ledelsesmæssige forankring, arbejdet med kvalitetssikring samt ressourceforbruget i forbindelse med implementering og anvendelse af modellen.

4.1 Lovgivning

Udviklingen af "En vej ind" i Ishøj Kommune har fra starten været finansieret af Satspuljemidler suppleret med egne udviklingsressourcer fra stabsenheden for Tryghed og Kriminalitetsforebyggelse i Ishøj Kommune. Implementeringen og metodeafprøvningen i de øvrige tre kommuner har været finansieret af Satspuljemidler via Socialstyrelsen.

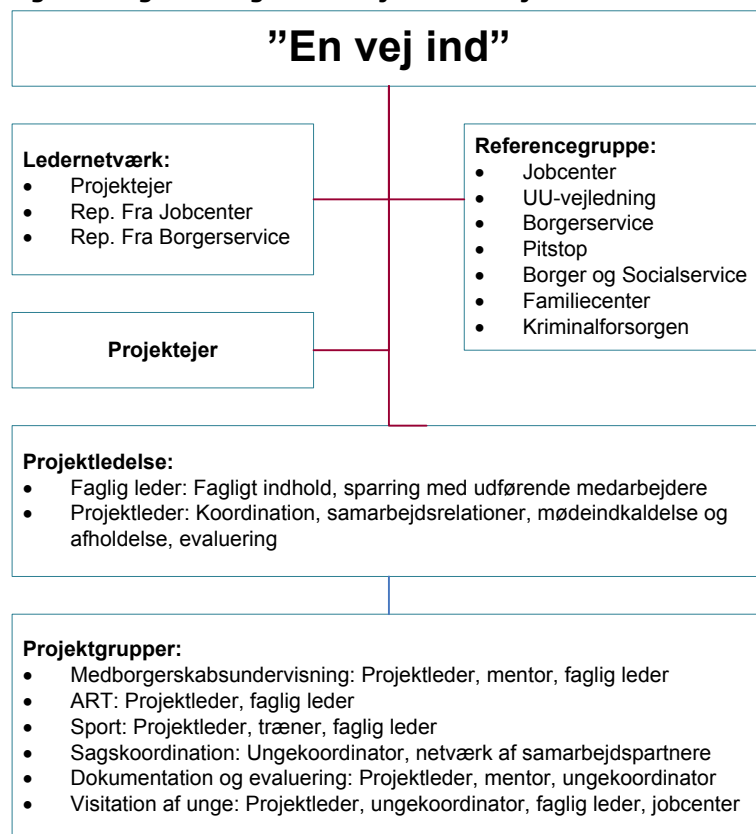
Alle kommuner mangler pt. afklaring i forhold til den rette finansielle løsning fremadrettet. Indsatsen i "En vej ind" henviser til servicelovens børne- og ungeafsnit såvel som dens voksenafsnit. Derudover arbejdes der i konkrete tilfælde i henhold til lov om aktiv beskæftigelsesindsats.

4.2 Organisatorisk og ledelsesmæssig forankring

"En vej ind"-projekterne har været placeret forskelligt organisatorisk i de kommuner, der har anvendt metoden. "En vej ind" i Ishøj Kommune er oprettet i en projektorganisering og er forankret i stabsenheden for Tryghed og Kriminalitetsforebyggelse, som refererer direkte til direktionen i Ishøj Kommune. I forhold til styringen af "En vej ind", fremhæves det som en fordel, at denne enhed er løftet ud af den traditionelle forvaltningsopbygning og i stedet er organiseret som en stabsenhed med direkte reference til direktionen. Denne organisering betyder, at man har god mulighed for at gå på tværs af de forskellige myndighedsafdelinger i det daglige arbejde. Der ses bl.a. en fordel i, at man derved bedre kan håndtere overgangen fra ung til voksen (dvs. når den unge bliver 18 år). Derudover har det været en fordel i forhold til at få skabt intern opbakning til projekt "En vej ind", at man har haft direkte kontakt til direktionen i Ishøj Kommune.

I Ishøj Kommune er "En vej ind" organiseret med et ledernetværk bestående af projektejer og eksterne repræsentanter fra Jobcenter og Borgerservice. Det anses som en styrke, at der er tværfaglig ledelsesrepræsentation i ledernetværket, fordi det letter det daglige tværfaglige samarbejde. Projektejer for "En vej ind" er chefen for Tryghed og Kriminalitetsforebyggelse. Derudover er projektet i det daglige ledet af en faglig leder og en projektleder, som begge også indgår i de daglige aktiviteter med forskellige roller, jf. oversigten herunder.

Figur 3: Organisering af "En vej ind" i Ishøj Kommune



I afprøvningskommunerne har "En vej ind" været forankret mere traditionelt i den kommunale forvaltning inden for socialområdet, beskæftigelsesområdet eller børn og unge, men med en bemanning og projektorganisering, der ligner organiseringen fra Ishøj Kommune.

4.3 Kvalitetssikring

Kvalitetssikringen består af systematisk supervision gennem hele projektperioden. I Ishøj Kommune gennemføres der intern supervision én gang om ugen, og ekstern supervision hver 5. uge. Supervisionen har både til formål at kvalitetssikre og udvikle projektet, men også at sikre medarbejdernes håndtering af de situationer, de kommer ud for med denne målgruppe.

I Ishøj Kommune har mentorerne udfyldt logbøger for hver dag gennem hele forløbet (4 mdr.). Logbøgerne sendes til projektejer, faglig leder, projektleder og ungekoordinator. Logbøgernes indhold anvendes til flere forskellige formål. De bruges dels til at dokumentere og journalisere faktuelle elementer, såsom fremmøde, hvilke aktiviteter dagen indeholdt og evt. særlige opmærksomhedspunkter omkring de unge. Derudover bruges logbøgerne til intern vidensdeling og fælles pædagogisk refleksion over hver enkelt dag. Dermed bliver logbøgerne et centralt redskab i forhold til løbende at sikre kvaliteten af indholdet i "En vej ind", men også i forhold til at muliggøre løbende justeringer og tilpasninger.

4.4 Ressourceforbrug

"En vej ind" i Ishøj Kommune består af et projektteam, med følgende sammensætning:

- En fuldtidsansat projektleder
- En faglig leder
- En fuldtidsansat ungekoordinator
- To fuldtidsansatte mentorer

Det anbefales, at den faglige ledelse og projektledelsen fordeles på to personer i udviklingsfasen, så der sikres fokus på begge dele. Efterfølgende kan de to roller formentlig kombineres. Den faglige leder har hidtil også stået for ART-træning.

Udover selve bemanningen skal der afsættes ressourcer til kurser i projektets konkrete metoder. Der er krav om gennemgået kursus for at kunne anvende både ART, MI og Livsførelseslisten.

Der tegner sig et driftsbudget, der ligger på ca. kr. 500.000 pr. hold. Det dækker administration, interne og eksterne møder, koordinering, løbende kompetenceudvikling, forberedelse, alt det borgernære arbejde, herunder indkøb af eksterne undervisere og FVU, samt udgifter til aktiviteter. Det drøftes pt., om det er muligt at nedbringe omkostningerne ved ordningen.

I Ishøj Kommune er "En vej ind" blevet udviklet og drevet af puljemidler fra ansøgte satspuljemidler. Der er brugt ca. et halvt år på den indledende udvikling, inden opstarten af det første hold. "En vej ind" er derudover fortsat udviklet undervejs, imens der har været hold i gang.

Ressourceforbruget i afprøvningskommunerne har været mindre end i Ishøj Kommune. Projekterne har været bemanded af 2½-3 medarbejdere. Heraf har der været to mentorer på fuld tid og en koordinator, som enten har været på fuld tid eller deltid. Erfaringerne med denne bemanning er, at det har været sårbart. Især har undervisningsseancerne med ART været en udfordring, hvis der samtidig skulle håndteres noget akut sammen med en af de unge.

5 Implementeringsmæssige anbefalinger

Dialogen med og det skriftlige materiale fra nøglepersonerne i Ishøj Kommunes implementering af "En vej ind" er mundet ud i en række specifikke, erfaringsbaserede implementeringsanbefalinger. Disse anbefalinger har også været grundlaget for afprøvningskommunernes implementering af "En vej ind". Anbefalingerne præsenteres i dette kapitel i fire afsnit hvor hvert afsnit modsvarer trinnene i en forskningsbaseret generel faseinddeling af implementeringsforløb. Faseinddelingen stammer fra en tidsskriftsartikel skrevet af Meyers m.fl. på basis af et omfattende litteraturreview. Firefaselogikken er udfoldet i nedenstående tabeloversigt.

Figur 4: Faser i implementeringsforløb

| Implementeringsfase | Centrale implementeringsspørgsmål |
|--|---|
| (1) "Indledende afklaring" – dvs. at foretage vurdering og tilpasning mellem indsats og kontekst samt kapacitetsopbygning i værtsorganisationen | <ul style="list-style-type: none">• Hvilke krav stiller metoden til implementeringskonteksten?• Hvad er spillerummet for metodetilpasning?• Hvilken organisatorisk kapacitet og infrastruktur skal være til stede?• Hvilke medarbejderkompetencer forudsættes? |
| (2) "Skabelse af en implementeringsstruktur" – dvs. at etablere implementeringsteams og udvikle en implementeringsplan | <ul style="list-style-type: none">• Hvordan ser en relevant implementeringsplan ud (opgaver, milepæle m.m.)?• Hvilke implementeringsudfordringer bør forudses – og hvordan kan disse imødegås? |
| (3) "Løbende strukturering af selve implementeringsforløbet" – dvs. at sikre supervision, monitorering, processtøtte og feedback | <ul style="list-style-type: none">• Hvilke støttefunktioner skal der etableres?• Hvordan evalueres og justeres implementeringsarbejdet?• Hvordan udvikles der bredt understøttende feedback-mekanismer? |
| (4) "Forbedring af fremtidige anvendelsesmuligheder" – dvs. at drage læring af erfaringerne fra implementeringen | <ul style="list-style-type: none">• Hvordan opsamles relevant læring med henblik på omsætning i den videre udvikling af metoden? |

De enkelte anbefalinger præsenteres nærmere i de følgende afsnit, ordnet i henhold til faseinddelingen.

5.1 Indledende afklaring

Anbefalingerne til den indledende implementeringsfase vedrører den politisk-administrative forankring samt afklaring af medarbejdersammensætning og metodefastlæggelse ud fra rammerne for metodetilpasning.

5.1.1 Politisk og administrativ forankring

Fagpersonerne omkring "En vej ind" fremhæver vigtigheden af at skabe tværfaglig opbakning til projektet, både politisk, ledelsesmæssigt og på medarbejderniveau. Metoden er afhængig af, at de forskellige samarbejdsparter kender til den og kan se værdien for målgruppen, fordi der skal visiteres unge fra andre parter. I kommunerne der har anvendt "En vej ind" har man forud for implementeringen af modellen brugt mange ressourcer på tværfaglige møder for at skabe forståelse for indsatsens virkning og målgruppe.

Det er desuden væsentligt indledende at afgrænse målgruppen for metoden, så den passer til implementeringskonteksten. Det er umiddelbart vurderingen, at metoden fint kan anvendes, selvom målgruppen i en anden kommune vil have en anden afgrænsning. Målgrupperne i tre af de fire kommuner har været sammenlignelige, om end der har været forskel på de unges belastningsgrad på de forskellige forløb. I Halsnæs Kommune har "En vej ind" forløbet været gennemført med en målgruppe, der har haft en anden aldersmæssig afgrænsning. Her har man med gode erfaringer gennemført et forløb med unge i alderen 15-18. Erfaringen herfra er, at det kræver et øget fokus på skolegang i den samlede tilrettelæggelse af forløbet. Under alle omstændigheder er det væsentligt med en fælles afgrænsning af den konkrete målgruppe, så alle samarbejdsparter er sporet ind på, hvem metoden retter sig mod.

Det påpeges, at man i den indledende afklarende fase også bør have fokus på at klarlægge og udbrede det grundlæggende menneskesyn, som metoden hviler på. Det er vigtigt for samarbejdsparters forståelse af metodens virkning, at der blandt disse er opbakning til tilgangen til de unge og menneskesynet, der ligger bag. Det er vigtigt at kommunikere, hvad man mener der er realistiske virkninger for målgruppen af projektforløbet. I "En vej ind" har man gjort meget ud af, at italesætte, at formålet med forløbet er at gøre målgruppen klar til at kunne indgå i øvrige tilbud og foranstaltninger.

5.1.2 Afklaring af medarbejdersammensætning

Indledningsvist skal man desuden have afklaret, hvordan medarbejdersammensætningen i teamet skal se ud. Sammensætningen i projektteamet bag "En vej ind" i Ishøj Kommune fremgår af afsnit 4.4. Der skal endvidere laves en plan for kompetenceudvikling og kursusdeltagelse for de relevante medarbejdere.

5.1.3 Metodetilpasning

Medarbejderne omkring "En vej ind" vurderer, at der er rum for metodetilpasning i den forstand, at man kan forestille sig andre metodiske elementer/redskaber i modellen, end dem, der er anvendt i Ishøj Kommune og i afprøvningskommunerne. Vurderingen er, at der bør være elementer, som retter sig mod de aspekter af de unges udvikling, som er beskrevet oven for, men i princippet kunne man godt forestille sig andre virksomme elementer til formålet. Fx findes der andre redskaber til at arbejde med de unges vredeshåndtering end ART. Anbefalingen er, at valget af redskaber afspejler både rent faglige overvejelser og praktiske/implementeringsmæssige overvejelser omkring redskabernes ressourcekrav og tilgængelighed.

5.2 Implementeringsstruktur

Anbefalingerne med sigte på etableringen af en implementeringsstruktur og -plan har fokus på selve planen, samarbejdsplatformen, medarbejderkompetencer og -rekruttering og fysisk placering.

5.2.1 Implementeringsplanen

Den samlede implementeringsopgave bør løftes med afsæt i en forholdsvis detaljeret, men også dynamisk og tilpasningsdygtig, samlet implementeringsplan, hvor der etableres en faseopdeling med realistiske mål for og forventninger til resultaterne af hver enkelt fase. Det anbefales at opstille tydelige milepæle i hver fase, samt at der til projektet er tilknyttet en projektleder, der har ansvar for og fokus på, at de enkelte milepæle og deadlines nås. Heri ligger også et fokus på at prioritere de forskellige opgaver. Det anbefales endvidere, at der udarbejdes en konkret projektbeskrivelse for metoden i første fase af implementeringsplanen.

5.2.2 Tværgående møde- og samarbejdsplatforme

I lyset af, at "En vej ind" forudsætter kendskab og opbakning til metoden fra en række samarbejdsparter anbefales det, at der fra starten etableres et mødeforum med deltagelse af de parter, der er væsentlige for projektet.

5.2.3 Medarbejderkompetencer og -rekruttering

Som et vigtigt led i arbejdet med implementeringsplanen og -strukturen anbefaler fagpersonerne, at der tidligt tages stilling til, hvilke medarbejdere, der skal udfylde de forskellige funktioner i modellen. Herefter kan de relevante medarbejdere gennemgå kurser og kompetenceudvikling med henblik på varetagelse af ART træning, MI, Livsførelseslisten, undervisning mv. I samme ombæring kan der tages stilling til, i hvilket omfang der er behov for nyrekruttering.

Det vurderes, at kompetenceudviklingen til anvendelsen af de konkrete redskaber (ART, MI og Livsførelseslisten) kan gennemføres på relativt kort tid. Selve kurserne tager ikke lang tid. ART-kurset tager i alt otte dage fordelt på tre moduler, MI-kurset tager 3-4 dage fordelt på to moduler, og kurset i Livsførelseslisten tager 3 dage samt løbende supervision. Det anbefales dog, at man fordeler kurserne lidt over tid (hvis det er de samme medarbejdere, der skal på alle tre kurser), så man kan nå at tage det første i brug, inden man skal lære en ny metode igen.

I Ishøj Kommune har man haft gode erfaringer med, at flere af samarbejdsparterne var på kursus i MI sammen med medarbejderne fra "En vej ind". Det har betydet, at det har været lettere at tale det samme sprog i kommunikationen omkring den unge. Derudover har det givet et fagligt fællesskab på medarbejderniveau, som har været givtigt i det daglige tværfaglige samarbejde.

Nogle af projekterne har også inkluderet NADA-behandling, som en del af ugeskemaet. Det kræver et kursus af fire dages varighed gennem NADA-Danmark for at kunne gennemføre behandlingen. Kurset kræver ikke nogen særlig faglig baggrund.

5.2.4 Fysisk placering

En væsentlig del af implementeringsstrukturen er den fysiske placering af aktiviteterne i "En vej ind". Det pointeres, at nogle af aktiviteterne, bl.a. ART-træning, er forholdsvis pladskrævende, og der skal således tages stilling til lokalernes rammer. I Ishøj Kommune har man bevidst valgt, at lægge de fysiske rammer omkring "En vej ind" uden for selve rådhuset. Pointen er, at de unge meget konkret forbinder rådhuset

med den kommunale myndighed og det system, som de ofte har en oppositionel position til. Erfaringen er, at de unge er mere åbne og taler mere frit i rammer uden for selve rådhuset.

I Ishøj Kommune har man desuden gode erfaringer med, at den daglige placering ligger sammen med misbrugsbehandlingen. Misbrugsbehandling anses for at være centralt for denne målgruppe, og det har vist sig at være lettere at få de unge til at indgå i misbrugsbehandling, når medarbejderne herfra får mulighed for at skabe relationer til målgruppen via "En vej ind".

I Aalborg Kommune har man gode erfaringer med at indrette en lejlighed til "En vej ind". Lejligheden har givet de unge et frirum, som ikke forbindes med det kommunale system. Størrelsen på lejligheden giver desuden mulighed for, at indrette forskellige rum til de forskellige dele af dagens aktiviteter. Det har vist sig at være givtigt at kunne lave nogle fysiske skift med de unge i løbet af dagen. Medarbejderne omkring "En vej ind" i Aalborg Kommune har inddraget de unge fra holdforløbet i indretningen af lejligheden, hvilket har givet et stort ejerskab for rammerne i dagligdagen.

5.3 Løbende strukturering

Det kontinuerlige arbejde med den forholdsvis tunge målgruppe for "En vej ind" stiller krav til en systematisk og kontinuerlig supervision af forskellige medarbejdere. I "En vej ind" i Ishøj Kommune afholdes der intern supervision hver uge, og der afholdes eksternt supervision hver 5. uge. Man vil forsøge at introducere logbaseret supervision, hvor medarbejderne indtaler sine overvejelser, observationer, følelser mv. i en audiolog. Det er en metode, som sikrer en grundig indsamling af nuancer og følelser omkring forskellige situationer, fordi man indtaler det i umiddelbar forlængelse af situationen, frem for at skulle genkalde den senere, når man har supervision. De indtalte audiologs kan så afspilles under den interne supervision.

Undervejs i forløbet har medarbejderne i "En vej ind" i Ishøj Kommune løbende evalueret indholdet sammen med de unge. De unge er blevet bedt om at vurdere indholdet af de enkelte undervisningsgange via en skala fra 1-10. Derudover anvendes logbøger, som udfyldes dagligt af mentorerne. Logbøgerne fremhæves som væsentlige for den løbende pædagogiske refleksion og som grundlag for løbende sparring. Den løbende supervision, deltagernes tilbagemeldinger samt anvendelsen af logbøger anses som rammen for den løbende lærings- og udviklingsproces for "En vej ind".

I forhold til afprøvningskommunernes rammer for løbende erfaringsudveksling og udvikling lægges der vægt på fordelene ved at kunne sparre løbende med hinanden, Ishøj Kommune samt DEFACTUM.

5.4 Fremtidig forbedring

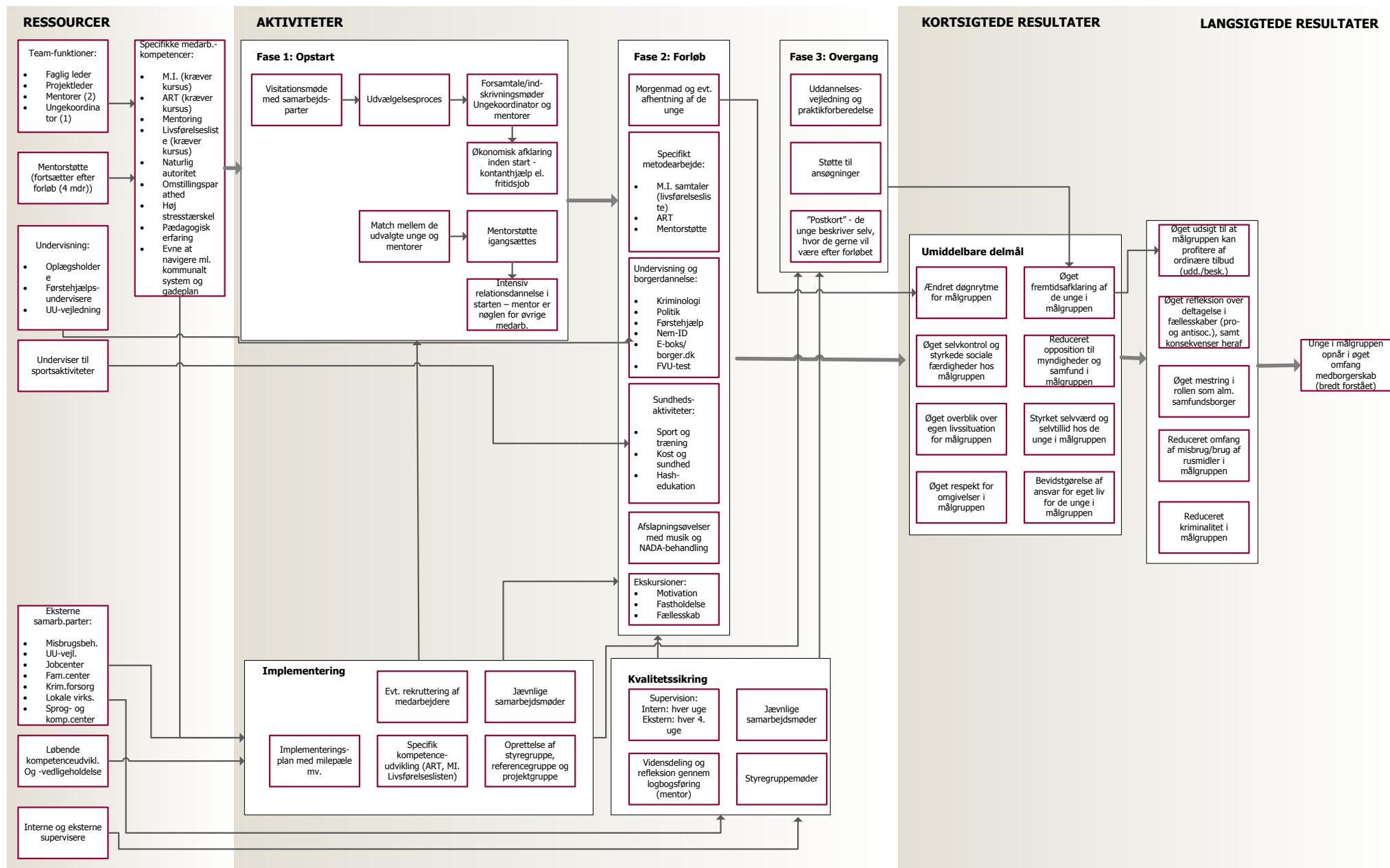
I alle kommunerne er der foretaget justeringer af indholdet på baggrund af den løbende erfaringsopsamling fra første til andet hold. Der er opsamlet erfaringer fra logbogsnotater, løbende supervision, evalueringsnotater mv. Dette materiale har medarbejderne brugt i deres drøftelser af, om og hvilke justeringer der med fordel kunne foretages til næste holdforløb.

På tværs af de gennemførte holdforløb kan der peges på nogle gennemgående forbedringsmuligheder for fremtidige holdforløb:

- Afsætte tilstrækkelig tid til sammensætning af det endelige hold, herunder tid til tværfaglige drøftelser samt samtaler med de unge mhp. at afklare motivationen for at deltage.
- Afklare antallet af medarbejdere der tilknyttes, herunder at det bør sikres, at der som minimum er tre medarbejdere til stede til gennemførelse af de daglige aktiviteter
- Overveje mulighederne for at støtte de unge i en overgang til et ordinært tilbud efter afslutningen af holdforløbet, herunder hvorvidt det vil være muligt at fortsætte mentorstøtten i en overgangsperiode.

Ud over de oven for nævnte forbedringsmuligheder, som har vist sig på tværs af de gennemførte holdforløb, skal det nævnes, at man i organiseringen af metoden og gennemførelsen af holdforløb i hver enkelt kommune bør have fokus på at sikre, at der opsamles viden om og afsættes tid til drøftelser af konkrete lokale forbedringsmuligheder mellem de forskellige holdforløb.

6 Logisk model



7 Uddybende information

Artikler om Motivational Interviewing (MI):

Rubak m.fl. (2005): <http://www.ncbi.nlm.nih.gov/pmc/articles/PMC1463134/>
<http://static.nicic.gov/Library/025557.pdf>
<http://static.nicic.gov/Library/025556.pdf>

Artikler om ART:

Gundersen & Svartdal (2006):

<http://www.tandfonline.com/doi/abs/10.1080/00313830500372059>
http://www.wsipp.wa.gov/ReportFile/852/Wsipp_Outcome-Evaluation-of-Washington-States-Research-Based-Programs-for-Juvenile-Offenders_Full-Report.pdf

Artikler om Livsførelseslisten:

Mørck, L. L. & Hansen, P. (2015). Udvikling af Livsførelseslisten. Et arbejdsredskab til at skabe oversigt, prioritering, koordinering og dokumentation. 11 pages, gang exit development tool

8 Bilag

8.1 Bilag 1: Visitationsskema



Ishøj Kommune

En Vej Ind Visitation

| | |
|--|------|
| Dato: | |
| Henviser: | |
| Navn på borger: | CPR: |
| Hvorfor vil En Vej Ind være relevant for borgeren? | |
| Beskriv kort borgerens situation i forhold til: | |
| Uddannelse: | |
| Arbejde: | |
| Misbrug: | |
| Kriminalitet: | |
| Hvilke andre tiltag har borgeren været igennem? | |
| Er borgeren kontanthjælpsmodtager i forvejen? | |
| Hvad vil motivere borgeren til at deltage i projektet? | |

8.2 Bilag 2: Indskrivningsskema

| | |
|--|--------|
| Dato for start i forløbet: | |
| Indskrivningssamtale afholdt af: | |
| Visiteret af: | |
| CPR nummer: | Alder: |
| Navn: | Tlf. |
| Email: | |
| Adresse: | |
| Koordinator: | |
| Mentor: | |
| Relevante samarbejdspartnere (kriminalforsorgen, mentor, UU-vejleder): | |
| Er der noget der kan forhindre dig i at møde op til tiden? | |
| Hvad kan hjælpe dig til at komme af sted? | |

Ved indskrivning i En Vej Ind, giver du samtidig samtykke til, at vi modtager oplysninger fra Politiets register. Oplysningerne vedrører lovovertrædelser, sigtelser, bøder, eller hvis du får en dom. Oplysningerne vil blive anonymiseret og primært bruges til at lave statistik. Din primære kontaktperson vil tage kontakt til dig, hvis vi får oplysninger om, at du har begået en lovovertrædelse.

Vi har som kontaktpersoner tavshedspligt, og må derfor ikke videregive personlige oplysninger, til andre end relevante samarbejdspartnere. Men du vil altid blive informeret om dette.

Erklæring og underskrift

Jeg er indforstået med at blive indskrevet i En Vej Ind og er blevet gjort bekendt med mine rettigheder og pligter, som nævnt ovenfor. Jeg har modtaget listen over hvad jeg skal huske og vide, når jeg starter i forløbet i En Vej Ind.

Dato: / **Underskrift:** _____

8.3 Bilag 3: Skema over aktuel situation

| |
|--|
| Navn: |
| Økonomi/Gæld: |
| Bolig: |
| Arbejdserfaring: |
| Uddannelse: |
| Misbrug/behandling: |
| Psykkiske problemer: |
| Kriminalitet/kriminelt netværk: |
| Kriminalforsorgen: |
| Familie og netværk: |

8.4 Bilag 4: Spilleregler

Du skal huske:

- **At give os besked, når du skifter telefonnummer**
- **At der er mødepligt hver dag**
- **At ringe og aflyse, hvis du ikke kan komme. Det skal være en gyldig grund, som fx sygdom, eller tilsyn hos kriminalforsorgen, der forhindrer dig i at komme.**
- **At du ikke må være påvirket af stoffer eller alkohol**

Du skal vide:

- **At du bliver trukket i din kontanthjælp, hvis du bliver væk uden en gyldig grund (såsom sygdom)**
- **Du er medansvarlig for, at der er en god stemning på holdet, så alle får noget ud af at være med. Så drop attituden og vær en god holdmakker**

8.5 Bilag 5: Procedure ved indskrivning



Ishøj Kommune

18. juni 2015

En Vej Ind

Procedure ved indskrivning

1. Ung visiteres af Jobcenter, UU-Vejleder, Borger & Socialservice, Borgerservice, Familiecenter, Kriminalforsorgen, Pitstop, Staben for Tryghed og Kriminalitetsforebyggelse eller af Projekt En Vej Ind.
 - a. Det er visitators opgave, at beskrive den unge og begrunde visiteringen efter målgruppebeskrivelsen til En Vej Ind. Dette gøres ved at udfylde visitationsskemaet.
 - b. Der afholdes et visitationsmøde, hvor kandidaterne drøftes blandt samarbejdspartnere.
2. Sagskoordinator orienterer visitator om det udvalgte hold og det aftales hvem der tager den første kontakt til den unge. Derefter kontakter sagskoordinator eller mentor den unge og indkalder til indskrivningssamtale sammen med pågældende visitator.
3. Der afholdes **indskrivningssamtale**, med afsæt i MI. Mentor, koordinator og visitator deltager til første del af mødet. Først udfyldes indskrivningsblanketten og "du skal huske" listen gennemgås med den unge. Derefter udfyldes skema vedr. 'aktuel situation' del 1. Bagefter afholdes anden del af indskrivningssamtalen hvor kun mentor eller sagskoordinator deltager sammen med den unge. Her udfyldes anden del af 'aktuel situation' skemaet. Alt materiale vedr. indskrivning journaliseres i SBSYS.
 - a. Den unge får udleveret et skema over mødeaktiviteter, og begynder sammen med de andre indskrevne på et fire måneders forløb i En Vej Ind.
 - b. Der afholdes motiverende statussamtale med den unge og koordinator en gang om måneden, hvor der tages udgangspunkt i den unges livsførelsesplan, som justeres løbende, efterhånden som målene ændrer sig.

8.6 Bilag 6: Eksempel på skabelon til Livsførelsesliste

Livsførelsesliste

Navn:

Dato:

Del 1: Gode eksisterende rutiner i dit liv

Alle de rigtig, gode ting som du allerede selv er meget bevidst om, og som du arbejder med, og som hjælper dig, i din daglige livsførelse. Dette punkt inkluderer betydningen af nogle rutiner, stopklodser, pauser i dit hverdagsliv, så du ikke bare kører derud af, og dermed risikerer at brænde helt ud.

Del 2: Dilemmaer og fastlåstheder, som du gerne vil arbejde med

Problemer, dilemmaer og fastlåstheder, der stresser dig i dit liv og potentialer for overskridelse.

